



รายงานต้นทุนต่อหน่วยผลผลิต  
มหาวิทยาลัยมหาจุฬาลงกรณราชวิทยาลัย  
ประจำปีการศึกษา 2567  
(ภาพรวม)

## บทสรุป

ผลการวิเคราะห์ต้นทุนต่อหน่วยผลผลิตของมหาวิทยาลัยมหาจุฬาลงกรณราชวิทยาลัย ประจำปีการศึกษา 2567 พบว่า ภาพรวมการบริหารงานยังไม่คุ้มค่า โดยมีอัตราส่วนผลประโยชน์ต่อต้นทุน (BCR) ที่ 0.96 ซึ่งหมายความว่ารายได้ต่อหน่วย (50,434.70) ยังต่ำกว่าต้นทุน (52,810.46) เล็กน้อย

เมื่อพิจารณาในรายละเอียดระดับส่วนงาน พบว่ามีการดำเนินงานที่แตกต่างกันอย่างชัดเจน: ส่วนงานที่มีความคุ้มค่า (BCR > 1) มีจำนวน 12 แห่ง ซึ่งแสดงให้เห็นถึงการบริหารจัดการที่มีประสิทธิภาพ

ส่วนงานที่ไม่คุ้มค่า (BCR < 1) มีจำนวนถึง 32 แห่ง สาเหตุหลักเกิดจากจำนวนนิสิตที่น้อย, การชำระค่าธรรมเนียมการศึกษาที่ล่าช้า รวมถึงปัญหาด้านการจัดการทรัพยากรและการวางแผนทางการเงินที่ไม่เหมาะสม

### ข้อจำกัดและข้อเสนอแนะ

การวิเคราะห์ครั้งนี้มีข้อจำกัดที่สำคัญ คือ การปันส่วนต้นทุนทางอ้อม (เช่น งบกลาง, ค่าเสื่อมราคา, ค่าใช้จ่ายกลุ่มงานสนับสนุน) ซึ่งไม่สามารถปันส่วนตามการใช้งานจริงได้ เนื่องจากไม่ได้มีการแยกค่าใช้จ่ายในแต่ละส่วนงานอย่างชัดเจน ผู้จัดทำจึงต้องใช้วิธีการกระจายต้นทุนตามเกณฑ์ค่าใช้จ่ายต่อ FTES (Full-Time Equivalent Student) ทำให้ข้อมูลต้นทุนตลอดหลักสูตรอาจคลาดเคลื่อนได้

ดังนั้น เพื่อให้การวิเคราะห์ในครั้งถัดไปมีความถูกต้องและแม่นยำยิ่งขึ้น ขอแนะนำให้มีการติดตั้งมิเตอร์ไฟฟ้าแยกสำหรับแต่ละส่วนงาน และ กำหนดงบประมาณกลางของแต่ละส่วนงานให้ชัดเจนและเป็นไปตามความเป็นจริง การปรับปรุงนี้จะช่วยให้ข้อมูลมีคุณภาพสูงขึ้นสำหรับการวางแผนเชิงกลยุทธ์ในอนาคต

## คำนำ

ในปัจจุบันต้นทุนต่อหน่วยเป็นเครื่องมือที่บ่งชี้ถึงประสิทธิภาพในการบริหารหลักสูตรที่สะท้อนถึงนโยบายภายในของมหาวิทยาลัย ว่าให้ความสำคัญกับองค์ประกอบใดในการบริหารงาน ซึ่งจะสามารถเห็นได้จากสัดส่วนของแต่ละองค์ประกอบของต้นทุนต่อหน่วยในแต่ละหลักสูตร รวมถึงยังเป็นตัวสะท้อนไปถึงคุณภาพของการจัดการเรียนการสอนในแต่ละหลักสูตรที่ฝ่ายบริหารต้องนำไปพัฒนาคุณภาพการศึกษา ทั้งในด้านการเพิ่มต้นทุนสำหรับองค์ประกอบที่สำคัญเพื่อให้สามารถพัฒนาไปสู่เกณฑ์มาตรฐานหรือสูงกว่า และควบคุมหรือลดต้นทุนในองค์ประกอบที่สำคัญน้อยกว่า เพื่อให้สามารถดำเนินงานได้อย่างเหมาะสมกับทรัพยากรที่มีอยู่

ในปีการศึกษา 2567 มหาวิทยาลัยมหาจุฬาลงกรณราชวิทยาลัย ได้ดำเนินการคำนวณต้นทุนต่อหน่วย ตามแผนงานตามพันธกิจหลักของมหาวิทยาลัยฯ ได้แก่ ผลิตภัณฑ์ให้มีคุณภาพ วิจัยและพัฒนา ส่งเสริมพระพุทธศาสนาและบริการวิชาการแก่สังคม และทะนุบำรุงศิลปและวัฒนธรรม โดยใช้ข้อมูลรายงานการเงินของมหาวิทยาลัยมหาจุฬาลงกรณราชวิทยาลัย ข้อมูลนักศึกษาลงทะเบียนจากสำนักทะเบียนและวัดผล ข้อมูลจากด้านหลักสูตรของแต่ละหลักสูตร และรายงานต้นทุนต่อหน่วยของวิทยาเขต วิทยาลัย หน่วยวิทยบริการ ดังนั้น รายงานการคำนวณต้นทุนต่อหน่วย จึงเป็นรายงานที่สามารถเป็นเครื่องมือในการดำเนินงานการวางแผนในด้านต่าง ๆ ของมหาวิทยาลัยมหาจุฬาลงกรณราชวิทยาลัย ได้

คณะผู้จัดทำ

มหาวิทยาลัยมหาจุฬาลงกรณราชวิทยาลัย ส่วนกลาง

## สารบัญ

เรื่อง	หน้า
1. ความเป็นมา	1
2. วัตถุประสงค์ของการคำนวณต้นทุน	1
3. ประโยชน์ของการคำนวณต้นทุน	1
4. ปรัชญา ปณิธานและวิสัยทัศน์ พันธกิจ และโครงสร้างการบริหารมหาวิทยาลัย	1
5. ความหมายและคำจำกัดความ	4
6. หลักเกณฑ์การคำนวณต้นทุน	4
7. สรุปจำนวนสถิติเงินสด	6
8. รายงานงบประมาณประจำปี 2567	9
9. รายงานรายได้แยกประเภทตามแหล่งของเงิน ประจำปีการศึกษา 2567	10
10. รายงานค่าใช้จ่ายแยกตามประเภทค่าใช้จ่ายประจำปีการศึกษา 2567	11
12. การคำนวณต้นทุนตลอดหลักสูตรต่อหน่วยของส่วนงาน	12
13. รายการเปรียบเทียบต้นทุนต่อหน่วยปีการศึกษา 2565 2566 2567	
<b>ภาคผนวก</b>	<b>20</b>

**รายงานการวิเคราะห์ต้นทุนต่อหน่วยผลผลิต  
มหาวิทยาลัยมหาจุฬาลงกรณราชวิทยาลัย  
ประจำปีการศึกษา 2567**

## **1. ความเป็นมา**

ตามพระราชกฤษฎีกา ว่าด้วยหลักเกณฑ์และวิธีการบริหารกิจการบ้านเมืองที่ดี พ.ศ. 2546 ได้กำหนดให้หน่วยงานของรัฐรวมทั้งมหาวิทยาลัย มีการบริหารราชการอย่างมีประสิทธิภาพและเกิดความคุ้มค่าในเชิงภารกิจ และตามนโยบายการปฏิรูประบบบริหารภาครัฐ ด้านการปรับเปลี่ยนระบบประมาณการเงินและการพัสดุ ได้ใช้ระบบงบประมาณแบบมุ่งเน้นผลงานเชิงยุทธศาสตร์ และให้หน่วยงานใช้ต้นทุนเป็นเครื่องมือในการบริหารจัดการงบประมาณได้อย่างมีประสิทธิภาพ ซึ่งได้กำหนดให้ส่วนราชการจัดทำบัญชีต้นทุนในการบริหารสาธารณะแต่ละประเภทขึ้น โดยหน่วยงานจะต้องคำนวณต้นทุนที่สามารถสะท้อนค่าใช้จ่ายจริงควบคุมทั้งเงินงบประมาณ และเงินนอกงบประมาณ

มหาวิทยาลัยมหาจุฬาลงกรณราชวิทยาลัย จึงได้ดำเนินการในการคำนวณต้นทุนต่อหน่วย เพื่อนำผลที่ได้มาใช้ประโยชน์ในการบริหารจัดการงบประมาณอย่างคุ้มค่าและมีประสิทธิภาพ

## **2. วัตถุประสงค์ของการคำนวณต้นทุน**

2.1 เพื่อให้ได้ข้อมูลผลการดำเนินงานที่แสดงให้เห็น ความคุ้มค่าคุ้มทุน ของการใช้ทรัพยากรในการผลิตบัณฑิตในสาขาวิชาต่าง ๆ รวมทั้งพิจารณาว่าการบริหารจัดการของหน่วยงานมีประสิทธิภาพเพียงใด

2.2 เพื่อเสนอรายงานให้ผู้บริหารได้ใช้ข้อมูลเพื่อตัดสินใจในการบริหารจัดการงบประมาณของมหาวิทยาลัย

2.3 เพื่อพัฒนาการบริหารจัดการทางการเงินที่ดี ซึ่งเป็นส่วนหนึ่งของการบริหารที่ดี

2.4 เพื่อเป็นการวัดผลดำเนินงาน และเพิ่มความรับผิดชอบต่อสาธารณะ

## **3. ประโยชน์ที่คาดว่าจะได้รับการคำนวณต้นทุน**

3.1 สามารถตรวจสอบต้นทุนของหลักสูตรที่ใช้ในการรับผิดชอบ

3.2 สามารถวัดผลการดำเนินงาน ของแต่ละหลักสูตรว่าเป็นไปตามเป้าหมายที่กำหนดหรือไม่เพียงใด

3.3 สามารถนำข้อมูลที่ได้ไปปรับปรุงกระบวนการทำงานให้มีประสิทธิภาพยิ่งขึ้น

3.4 สามารถนำข้อมูลที่ได้วัดความคุ้มค่าของงานโดยพิจารณาจากต้นทุนที่ใช้ไปกับผลผลิตที่ได้รับ

## 4. ปรัชญา ปณิธานและวิสัยทัศน์ พันธกิจ และโครงสร้างการบริหารมหาวิทยาลัย

### 4.1 ปรัชญา

การจัดการศึกษาพระพุทธศาสนา บูรณาการกับศาสตร์สมัยใหม่ พัฒนาจิตใจและสังคม

### 4.2 ปณิธาน

เป็นศึกษาพระไตรปิฎกและวิชาชั้นสูงสำหรับพระภิกษุสงฆ์สามเณรและคฤหัสถ์

### 4.3 วิสัยทัศน์มหาวิทยาลัยมหาจุฬาลงกรณราชวิทยาลัย ส่วนกลาง

มหาวิทยาลัยที่จัดการศึกษาพระพุทธศาสนาบูรณาการกับศาสตร์สมัยใหม่ และสร้างพุทธนวัตกรรมเพื่อพัฒนาจิตใจและสังคม

### 4.4 พันธกิจ

#### ผลิตบัณฑิตให้มีคุณภาพ

ผลิตบัณฑิตให้มีคุณภาพ โดยคำนึงถึงอัตลักษณ์และเอกลักษณ์ของการเป็นมหาวิทยาลัยที่จัดการศึกษา พระพุทธศาสนาบูรณาการกับศาสตร์สมัยใหม่ การเป็นมหาวิทยาลัยกลุ่มพัฒนาปัญญาและคุณธรรมด้วยหลัก ศาสนา โดยกระบวนการผลิตบัณฑิตจะบูรณาการร่วมกับพันธกิจด้านการวิจัยและพัฒนา ด้านการบริการวิชาการ และด้านทะนุบำรุงศิลปวัฒนธรรมเพื่อผลิตบัณฑิตให้มีสติปัญญาและคุณธรรม ตามพันธกิจหลักของมหาวิทยาลัย

สติปัญญาและคุณธรรม หมายถึง ความรอบรู้วิชาการด้านพระพุทธศาสนา และสามารถนำไปประยุกต์ใช้ได้อย่างเหมาะสมตามหลักอริยวัฑฒิ 5 ประกอบด้วย ศรัทธา ศีล สุตะ จาคะ ปัญญาและมีผลลัพธ์การ เรียนรู้ตามกรอบมาตรฐานคุณวุฒิระดับอุดมศึกษา

#### วิจัยและพัฒนา

พัฒนาระบบการบริหารจัดการงานวิจัยเพื่อสร้างองค์ความรู้และนวัตกรรมควบคู่ไปกับกระบวนการเรียน การสอน การบริการวิชาการ และการทะนุบำรุงศิลปวัฒนธรรม เน้นการพัฒนาองค์ความรู้ในพระไตรปิฎกโดย วิถีสหวิทยาการแล้วนำองค์ความรู้ที่ค้นพบมาประยุกต์ใช้แก้ปัญหาศีลธรรมและจริยธรรมของสังคม รวมทั้งพัฒนา ปัญญาและคุณธรรม การพัฒนาคุณภาพงานวิชาการด้านพระพุทธศาสนาโดยความร่วมมือกับสถาบันการศึกษาที่มี ชื่อเสียงทั้งภายในประเทศและต่างประเทศ เพื่อพัฒนาคุณภาพนักวิจัย ผลงานวิจัย งานสร้างสรรค์ หรือพุทธ นวัตกรรมให้มีคุณภาพ ประสิทธิภาพ และมีความเป็นสากล และใช้กระบวนการวิจัยเป็นส่วนหนึ่งในการผลิตบัณฑิต บริการวิชาการ และทะนุบำรุงศิลปวัฒนธรรม เพื่อบูรณาการพระพุทธศาสนา กับศาสตร์สมัยใหม่ให้สู่ภาคปฏิบัติได้ อย่างชัดเจนเป็นรูปธรรม

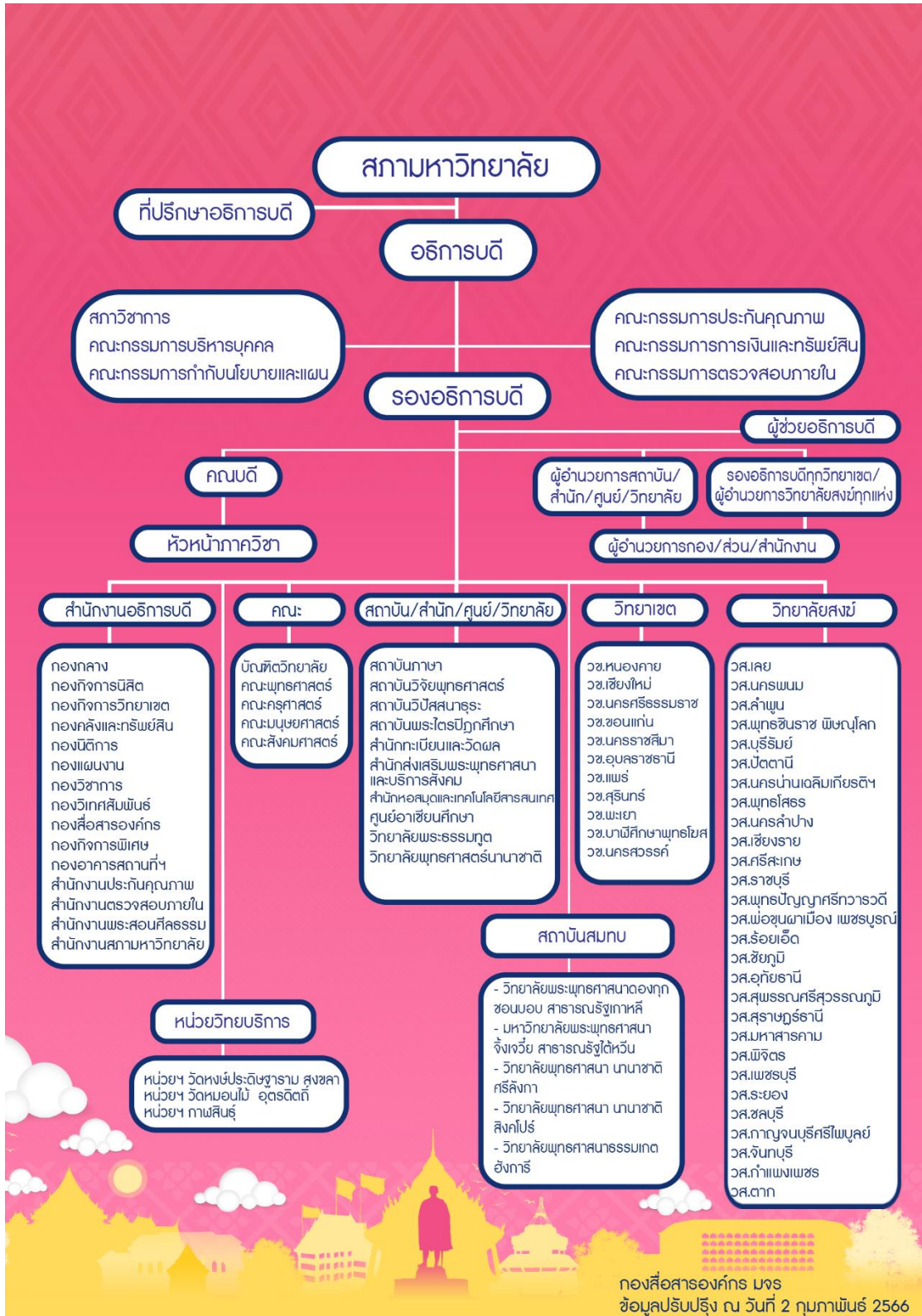
### **ส่งเสริมพระพุทธศาสนาและบริการวิชาการแก่สังคม**

ส่งเสริมให้บุคลากรและ นิสิต มีความตระหนักและเห็นความสำคัญของการมีจิตอาสา ความเจริญงอกงาม ทางสติปัญญาและคุณธรรม การมีส่วนร่วมในการคิดริเริ่ม สร้างสรรค์ พัฒนาการบริการวิชาการที่เกิดจาก ประสบการณ์การปฏิบัติงานของบุคลากรและนิสิตร่วมกับภาคีเครือข่ายการบริการวิชาการในระดับชาติ ภูมิภาค และนานาชาติ เพื่อถ่ายทอดองค์ความรู้และพุทธนวัตกรรมการแก้ปัญหาและเสริมสร้างสันติสุขและความมั่นคง ของ ชุมชน วัด ท้องถิ่น และสังคม โดยใช้การปฏิบัติศาสนกิจและการบริการสังคมของนิสิต เป็นส่วนหนึ่งในการ ขับเคลื่อนการดำเนินงานตามพันธกิจ

### **ทะนุบำรุงศิลปะและวัฒนธรรม**

ร่วมกับภาคีเครือข่าย ชุมชน วัด ท้องถิ่น หรือเครือข่ายความร่วมมือในต่างประเทศ เพื่อเสริมสร้างและ พัฒนาแหล่งการเรียนรู้ด้านการอนุรักษ์ สืบสาน ส่งเสริม พระพุทธศาสนา ศิลปวัฒนธรรมและภูมิปัญญาท้องถิ่น ให้เอื้อต่อการศึกษาโดยใช้พระพุทธศาสนาเป็นกลไกเพื่อสร้างจิตสำนึกและความภาคภูมิใจในความเป็นไทยรวมทั้ง ส่งเสริมสนับสนุนให้มีการนำภูมิปัญญาท้องถิ่น มาเป็นรากฐานของการพัฒนาอย่างมีคุณภาพและยั่งยืน

โครงสร้างการบริหารมหาวิทยาลัย



## 5. ความหมายและคำจำกัดความ

5.1 **ต้นทุน Cost** หมายถึง การวัดค่าของทรัพยากรที่ใช้ไป เพื่อวัตถุประสงค์บางอย่าง โดยวัดค่าออกมาในรูปของเงินตรา

5.2 **ต้นทุนตลอดหลักสูตรต่อหน่วย** หมายถึง ค่าใช้จ่ายของนิสิตตั้งแต่เข้าเรียนตลอดจนสำเร็จการศึกษา ซึ่งประกอบด้วย ค่าใช้จ่ายที่เกิดจากการบริหารงานของคณะ (ต้นทุนทางตรง) บวกกับค่าใช้จ่ายจากหน่วยงานสนับสนุนกลางของมหาวิทยาลัย (ต้นทุนทางอ้อม) รวมกันเท่ากับต้นทุนรวมหารด้วย FTES เท่ากับต้นทุนตลอดหลักสูตรต่อหน่วย

5.3 **ต้นทุนทางตรง Direct cost** หมายถึง ค่าใช้จ่ายที่สามารถระบุเข้าคณะ หรือกลุ่มผู้ผลิตผลผลิตได้อย่างเจาะจงว่าใช้ไปเท่าไรในการผลิตผลผลิตใด

5.4 **ต้นทุนทางอ้อม Indirect cost** หมายถึงค่าใช้จ่ายที่หลายๆ สาขา ใช้ร่วมกันในการผลิตผลผลิต ไม่เป็นค่าใช้จ่ายเฉพาะ cost Center ใดเพียงอย่างเดียว

5.5 **การปันส่วนต้นทุน Allocation** หมายถึง การแบ่งส่วนค่าใช้จ่ายไปยังกิจกรรมกระบวนการผลิต การดำเนินงาน หรือผลผลิตตามเกณฑ์ต่าง ๆ

5.6 **ต้นทุนรวม Full cost** หมายถึง ผลรวมของต้นทุนทั้งหมดที่เกิดขึ้นในการผลิตผลผลิตของหน่วยงาน โดยไม่ต้องคำนึงถึงแหล่งทุน และเป็นการคำนวณจากตัวเลขค่าใช้จ่ายที่บันทึก บัญชีตามเกณฑ์คงค้าง

5.7 **ผลผลิต Output** หมายถึง ผลผลิตหรือบริการที่หน่วยงานภาครัฐทำการผลิตและส่งมอบให้กับบุคคลภายนอก ใช้เกณฑ์ในการกำหนดราคาผลผลิต และจัดสรรเงินทุน หลักในการพิจารณาแนวโน้มการดำเนินงานเพื่อวัดผลการดำเนินงาน

5.8 **งานบริการสาธารณะสุข Public Service** หมายถึง ผลผลิตของหน่วยงานภาครัฐที่มุ่งเน้นประโยชน์แก่ประชาชนโดยทั่วถึง

5.9 **หน่วยต้นทุน Cost Center** หมายถึง หน่วยงานภายในส่วนราชการที่กำหนดขึ้นตามโครงสร้างการแบ่งส่วนราชการ ซึ่งแต่ละหน่วยงานจะมีการดำเนินกิจกรรมที่ต้องใช้ทรัพยากรหรือต้นทุนในการผลิตผลผลิต

5.10 **หน่วยงานรัฐ Functional Cost Center** หมายถึง หน่วยงานที่มีหน้าที่โดยตรงในการสร้างผลผลิต หรือมีส่วนร่วมในการสร้างผลผลิตของหน่วยงาน

5.11 **หน่วยงานสนับสนุน Support Cost Center** หมายถึง หน่วยงานที่ทำหน้าที่ให้บริการกับหน่วยงานหลัก หรือทำงานสนับสนุน

5.12 **อัตราส่วนผลตอบแทนต่อต้นทุน( Benefit-Cost Ratio : BCR)** คือมูลค่าปัจจุบันของผลตอบแทนรวม หารด้วย มูลค่าปัจจุบันของต้นทุนรวม เพื่อใช้สำหรับตัดสินใจว่าโครงการที่

ลงทุนนั้นมีความคุ้มค่าทางเศรษฐกิจหรือไม่ ทั้งนี้หาก  $BCR > 1$  แสดงว่ามูลค่าของผลตอบแทนรวมมากกว่ามูลค่าของต้นทุนรวม จึงตีความได้ว่าโครงการมีความเหมาะสมและคุ้มค่าต่อการลงทุน

## 6. การคำนวณต้นทุนผลผลิต

เกณฑ์การคำนวณต้นทุนผลผลิตมีขั้นตอนในการคำนวณต้นทุนผลผลิตดังนี้

### 6.1 กำหนดศูนย์ต้นทุน จำแนกศูนย์ต้นทุนเป็น 2 กลุ่มดังนี้

- **ต้นทุนทางตรง** ได้แก่ กลุ่มงานที่เกี่ยวข้องกับการเรียนการสอน เช่น ภาควิชา/หลักสูตร/วิทยาลัย ที่มีหน้าที่จัดการเรียนการสอนและกิจกรรมอื่น ๆ ให้แก่นิสิตนักศึกษาโดยตรง มีหน้าที่จัดการเรียนการสอนทั้งระดับปริญญาตรี ปริญญาโท ปริญญาเอก

- **ต้นทุนทางอ้อม** ได้แก่

กลุ่มงานสนับสนุนการบริหารงานของมหาวิทยาลัย คือหน่วยงานระดับสถาบัน/สำนัก/กอง ที่ไม่เกี่ยวข้องกับการเรียนการสอนแต่ทำหน้าที่สนับสนุนการจัดการเรียนการสอน

กลุ่มงานสนับสนุนการบริหารงานของคณะ คือหน่วยงานสนับสนุนของคณะ ที่ให้บริการภาควิชา/หลักสูตร/การบริหารงานให้บรรลุล่วงวัตถุประสงค์

**6.2 การกำหนดรายจ่ายของศูนย์ต้นทุน** มหาวิทยาลัยมหาจุฬาลงกรณราชวิทยาลัย ส่วนกลาง ได้ดำเนินการคำนวณต้นทุนผลผลิตตามค่าใช้จ่ายจริงที่เกิดขึ้น โดยใช้ข้อมูลรายงานงบการเงิน ทั้งที่เป็นงบประมาณแผ่นดิน งบประมาณรายได้ ประกอบด้วย ค่าใช้จ่ายเกี่ยวกับบุคลากร งบกลาง ค่าใช้จ่ายในการฝึกอบรม ค่าใช้จ่ายในการเดินทาง ค่าสาธารณูปโภค ค่าวัสดุตอบแทนใช้สอย ค่าเสื่อมราคาครุภัณฑ์ อาคารและสิ่งปลูกสร้าง ค่าใช้จ่ายเงินอุดหนุน จัดเก็บตามรหัสบัญชีแยกประเภท ค่าใช้จ่ายรวมที่นำมาคำนวณเป็นทรัพยากรที่ใช้ในการก่อให้เกิดผลผลิตของหลักสูตร โดยให้รวมทรัพยากรที่เกิดจากทุกแหล่งเงิน

**6.3 ปันส่วนต้นทุนทางอ้อมทั้งหมด**(งบกลาง+ค่าเสื่อมราคา+ค่าใช้จ่ายส่วนงานสนับสนุน) กระจายไปยังคณะตามเกณฑ์การปันส่วน โดยค่าใช้จ่าย\*FTESคณะ / FTES

### 6.4 การคำนวณต้นทุนตลอดหลักสูตรต่อหน่วยและรายได้ตลอดหลักสูตรต่อหน่วย ดังนี้

#### 6.4.1 การคำนวณต้นทุนตลอดหลักสูตรต่อหน่วย

1) การคำนวณต้นทุนรวม

ต้นทุนรวม = ต้นทุนทางตรงของหลักสูตร+ต้นทุนทางอ้อม

2) การคำนวณต้นทุนตลอดหลักสูตรต่อหน่วย

ต้นทุนตลอดหลักสูตรต่อหน่วย = ต้นทุนรวม/นักศึกษาเต็มเวลาเทียบเท่า (FTES)

#### 6.4.2 การคำนวณรายได้ตลอดหลักสูตรต่อหน่วย

##### 1) การคำนวณรายได้รวม

รายได้รวม = รายได้สนับสนุนจากรัฐ(ยกเว้นอุดหนุนงบลงทุน) + รายได้เงินอุดหนุนอื่น(ยกเว้นรายได้วิจัย บริการวิชาการ ทำนุบำรุงศิลปวัฒนธรรม)

##### 2) การคำนวณรายได้ตลอดหลักสูตรต่อหน่วย

รายได้ตลอดหลักสูตรต่อหน่วย = รายได้รวม / นักศึกษาเต็มเวลาเทียบเท่า (FTES)

#### 6.4.3 การคำนวณอัตราส่วนผลตอบแทนต่อต้นทุน( Benefit-Cost Ratio : BCR)

ประเมินความคุ้มค่าในการบริหารของคณะ

อัตราส่วนผลตอบแทนต่อต้นทุน = รายได้ตลอดหลักสูตรต่อหน่วย/ค่าใช้จ่ายตลอดหลักสูตรต่อหน่วย (ค่าตอบออกมา มากกว่า 1 = คุ้มค่า)

## สรุปสถิติจำนวนนิสิต มหาวิทยาลัยมหาจุฬาลงกรณราชวิทยาลัย

## ปีการศึกษา 2567

ระดับ	คณะ	ชั้นปีที่					รวม
		1	2	3	4	5	
ปริญญาตรี	พุทธศาสตร์	1,312	896	513	475		3,196
	ครุศาสตร์	850	540	344	427		2,161
	มนุษยศาสตร์	473	337	257	101		1,168
	สังคมศาสตร์	3,660	2,673	1,916	728		8,977
	วิทยาลัยพุทธศาสตร์นานาชาติ	33	41	25	23		122
	รวม	6,328	4,487	3,055	1,754	0	15,624
ปริญญาโท	หลักสูตร	จำนวน		รวม	ภาคนิพนธ์	รวมทั้งสิ้น	บัณฑิตวิทยาลัย มหาบัณฑิตวิทยาลัย
		ชั้นปีที่ 1	ชั้นปีที่ 2				
	หลักสูตรปกติ	2,144	1,380	3,524	847	4,371	
	หลักสูตรนานาชาติ	117	58	175	83	258	
รวม	2,261	1,438	3,699	930	4,629		
ปริญญาเอก	หลักสูตร	จำนวน		รวม	ภาคนิพนธ์	รวมทั้งสิ้น	
		ชั้นปีที่ 1	ชั้นปีที่ 2				
	หลักสูตรปกติ	701	624	1,325	939	2,264	
	หลักสูตรนานาชาติ	30	38	68	138	206	
รวม	731	662	1,393	1,077	2,470		
รวมทั้งสิ้น ปริญญาตรี, ปริญญาโท, ปริญญาเอก							22,723

รับรองตามนี้



(พระครูศรีสิทธิบัณฑิต, ดร.)

ผู้อำนวยการสำนักทะเบียนและวัดผล

สำนักทะเบียนและวัดผล

ข้อมูลวันที่ 1 กรกฎาคม 2567



สรุปสถิติบัณฑิตมหาวิทยาลัยมหาจุฬาลงกรณราชวิทยาลัย  
ระดับปริญญาตรี โท เอก  
ปีการศึกษา 2567

14

ข้อมูล ณ วันที่ 1 กรกฎาคม 2567

ชั้นปี	เพศ	ปริญญาตรี					รวม	ปริญญาโท		รวม	ปริญญาเอก		รวม
		พุทธศาสตร์	สุขภาพ	เกษตรศาสตร์	สังคมศาสตร์	ศึกษาศาสตร์		มหาบัณฑิต	ปกติ		มหาบัณฑิต	ปกติ	
ชั้นปีที่ 1	พระภิกษุ	1,058	176	132	963	16	2,345	73	923	996	18	273	291
	สามเณร	79	127	60	375	5	646	-	41	41	-	-	-
	แม่ชี	11	1	6		1	19	4	20	24	2	6	8
	ชาย	75	263	132	1,335	6	1,811	19	522	541	8	192	200
	หญิง	82	283	143	985	5	1,498	21	638	659	9	223	232
	รวม	1,312	850	473	3,660	33	6,328	117	2,144	2,261	37	694	731
ชั้นปีที่ 2	พระภิกษุ	689	123	140	705	27	1,684	32	730	762	20	255	275
	สามเณร	59	122	53	247	7	488	-	3	3	-	-	-
	แม่ชี	11	-	1	-	5	17	5	5	10	6	6	12
	ชาย	62	90	68	1,092	1	1,313	12	322	334	6	168	174
	หญิง	75	205	75	629	1	985	9	320	329	17	184	201
	รวม	896	540	337	2,673	41	4,487	58	1,380	1,438	49	613	662
ชั้นปีที่ 3	พระภิกษุ	425	56	122	494	18	1,115	19	249	268	34	220	254
	สามเณร	42	78	56	187	4	367	-	-	-	-	-	-
	แม่ชี	3	3	4	-	1	11	3	3	6	7	-	7
	ชาย	22	88	42	771	2	925	7	88	95	2	130	132
	หญิง	21	119	33	464	-	637	5	83	88	6	142	148
	รวม	513	344	257	1,916	25	3,055	34	423	457	49	492	541
ชั้นปีที่ 4	พระภิกษุ	398	110	36	200	18	762	18	145	163	17	162	179
	สามเณร	44	50	37	99	2	232	-	-	-	-	-	-
	แม่ชี	2	-	-	-	2	4	1	1	2	2	2	4
	ชาย	16	91	16	259	-	382	2	72	74	13	89	102
	หญิง	15	176	12	170	1	374	5	65	70	5	56	61
	รวม	475	427	101	728	23	1,754	26	283	309	37	309	346
ชั้นปีที่ 5	พระภิกษุ	-	-	-	-	-	-	14	84	98	28	67	95
	สามเณร	-	-	-	-	-	-	-	-	-	-	-	-
	แม่ชี	-	-	-	-	-	-	2	1	3	6	2	8
	ชาย	-	-	-	-	-	-	3	25	28	12	43	55
	หญิง	-	-	-	-	-	-	4	31	35	6	26	32
	รวม	-	-	-	-	-	-	23	141	164	52	138	190
รวมทั้งสิ้น	พระภิกษุ	2,577	465	430	2,362	79	5,913	156	2,131	2,287	117	977	1,094
	สามเณร	224	377	206	908	18	1,733	-	44	44	-	-	-
	แม่ชี	27	4	11	2	9	53	15	30	45	23	16	39
	ชาย	175	532	258	3,457	9	4,431	43	1,029	1,072	41	622	663
	หญิง	193	783	263	2,248	7	3,494	44	1,137	1,181	43	631	674
	รวม	3,196	2,161	1,168	8,977	122	15,624	258	4,371	4,629	224	2,246	2,470

## จัดทำโดย

ส่วนทะเบียนนิสิต สำนักทะเบียนและวัดผล  
นายชัยโชค คณนาวุฒิ ผู้อำนวยการส่วนทะเบียนนิสิต  
โทร.085-1859154 E-mail : chajchokkha@mcu.ac.th  
พระสมุห์ประจักษ์ महाปณเฑียร รองผู้อำนวยการส่วนทะเบียนนิสิต  
โทร. 065 5915424 E-mail : prajirakmak@mcu.ac.th

## รับรองตามนี้

(พระครูศรีสิทธิบัณฑิต, ตร.)  
ผู้อำนวยการสำนักทะเบียนและวัดผล  
1 กรกฎาคม 2567

## สรุปสถิติระดับปริญญาตรี - โท - เอก (แยกตามส่วนงานจัดการศึกษา)

ลำดับที่	หน่วยงาน	ปริญญาตรี					ปริญญาโท					ปริญญาเอก					รวมทั้งสิ้น				
		บรรพชิต	ร้อยละ	คฤหัสถ์	ร้อยละ	รวม	บรรพชิต	ร้อยละ	คฤหัสถ์	ร้อยละ	รวม	บรรพชิต	ร้อยละ	คฤหัสถ์	ร้อยละ	รวม	บรรพชิต	ร้อยละ	คฤหัสถ์	ร้อยละ	รวม
1	ส่วนกลาง	1126	67.9	533	32.1	1659	959	53.0	849	47.0	1808	541	39.0	845	61.0	1386	2626	54.1	2227	45.9	4853
2	วิทยาเขตหนองคาย	320	66.8	159	33.2	479	38	88.4	5	11.6	43	27	62.8	16	37.2	43	385	68.1	180	31.9	565
3	วิทยาเขตนครศรีธรรมราช	312	25.1	932	74.9	1244	111	36.6	192	63.4	303	68	50.4	67	49.6	135	491	29.2	1191	70.8	1682
4	วิทยาเขตเชียงใหม่	418	40.1	625	59.9	1043	110	45.6	131	54.4	241	44	37.3	74	62.7	118	572	40.8	830	59.2	1402
5	วิทยาเขตขอนแก่น	538	60.4	353	39.6	891	140	46.2	163	53.8	303	44	33.6	87	66.4	131	722	54.5	603	45.5	1325
6	วิทยาเขตนครราชสีมา	305	40.6	446	59.4	751	102	56.4	79	43.6	181	36	55.4	29	44.6	65	443	44.4	554	55.6	997
7	วิทยาเขตแพร่	123	29.2	298	70.8	421	24	41.4	34	58.6	58	23	82.1	5	17.9	28	170	33.5	337	66.5	507
8	วิทยาเขตสุรินทร์	193	59.9	129	40.1	322	59	44.0	75	56.0	134	17	81.0	4	19.0	21	269	56.4	208	43.6	477
9	วิทยาเขตพะเยา	127	54.0	108	46.0	235	34	59.6	23	40.4	57	6	50.0	6	50.0	12	167	54.9	137	45.1	304
10	วิทยาเขตอุบลราชธานี	297	70.9	122	29.1	419	46	66.7	23	33.3	69	29	87.9	4	12.1	33	372	71.4	149	28.6	521
11	วิทยาเขตบาทศึกษาพุทธโอส	139	97.9	3	2.1	142	80	93.0	6	7.0	86	117	85.4	20	14.6	137	336	92.1	29	7.9	365
12	วิทยาเขตนครสวรรค์	194	60.8	125	39.2	319	45	18.4	199	81.6	244	35	44.9	43	55.1	78	274	42.7	367	57.3	641
13	วิทยาลัยสงฆ์เลย	116	53.2	102	46.8	218	33	32.7	68	67.3	101						149	46.7	170	53.3	319
14	วิทยาลัยสงฆ์นครพนม	160	57.3	119	42.7	279											160	57.3	119	42.7	279
15	วิทยาลัยสงฆ์ลำพูน	141	36.1	250	63.9	391	42	45.2	51	54.8	93	19	70.4	8	29.6	27	202	39.5	309	60.5	511
16	วิทยาลัยสงฆ์พุทธชินราช	157	58.6	111	41.4	268	7	87.5	1	12.5	8						164	59.4	112	40.6	276
17	วิทยาลัยสงฆ์บุรีรัมย์	182	63.2	106	36.8	288	30	83.3	6	16.7	36						212	65.4	112	34.6	324
18	วิทยาลัยสงฆ์ปัตตานี	44	16.5	223	83.5	267											44	16.5	223	83.5	267
19	วิทยาลัยสงฆ์นครน่าน	112	25.2	333	74.8	445	14	17.3	67	82.7	81	8	29.6	19	70.4	27	134	24.2	419	75.8	553
20	วิทยาลัยสงฆ์พุทธโสธร	135	69.9	58	30.1	193											135	69.9	58	30.1	193
21	วิทยาลัยสงฆ์เชิงระย	178	53.9	152	46.1	330	74	72.5	28	28	102						252	58.3	180	41.7	432
22	วิทยาลัยสงฆ์ลำปาง	120	48.4	128	51.6	248	36	50.7	35	49.3	71						156	48.9	163	51.1	319
23	วิทยาลัยสงฆ์ศรีสะเกษ	200	85.5	34	14.5	234											200	85.5	34	14.5	234
24	วิทยาลัยสงฆ์ชัยภูมิ	135	78.5	37	21.5	172	27	65.9	14	34.1	41						162	76.1	51	23.9	213
25	วิทยาลัยสงฆ์ราชบุรี	130	63.4	75	36.6	205	22	57.9	16	42.1	38						152	62.6	91	37.4	243

## สรุปสถิติระดับปริญญาตรี - โท - เอก (แยกตามส่วนงานจัดการศึกษา)

ลำดับที่	หน่วยงาน	ปริญญาตรี					ปริญญาโท					ปริญญาเอก					รวมทั้งสิ้น				
		บรรพชิต	ร้อยละ	คฤหัสถ์	ร้อยละ	รวม	บรรพชิต	ร้อยละ	คฤหัสถ์	ร้อยละ	รวม	บรรพชิต	ร้อยละ	คฤหัสถ์	ร้อยละ	รวม	บรรพชิต	ร้อยละ	คฤหัสถ์	ร้อยละ	รวม
26	วิทยาลัยสงฆ์ร้อยเอ็ด	108	36.0	192	64.0	300	47	54.0	40	46.0	87	13	59.1	9	40.9	22	168	41.1	241	58.9	409
27	วิทยาลัยสงฆ์พุทธปัญญา	150	33.0	305	67.0	455	89	46.6	102	53.4	191	67	32.4	140	67.6	207	306	35.9	547	64.1	853
28	วิทยาลัยสงฆ์พูนคามเมือง	140	60.3	92	39.7	232	33	75.0	11	25.0	44						173	62.7	103	37.3	276
29	วิทยาลัยสงฆ์สุพรรณบุรีศรีสุวรรณภูมิ	116	36.7	200	63.3	316	13	30.2	30	69.8	43						129	35.9	230	64.1	359
30	วิทยาลัยสงฆ์พิชิต	75	35.7	135	64.3	210	25	89.3	3	10.7	28						100	42.0	138	58.0	238
31	วิทยาลัยสงฆ์มหาสารคาม	176	69.0	79	31.0	255											176	69.0	79	31.0	255
32	วิทยาลัยสงฆ์ระยอง	57	30.2	132	69.8	189											57	30.2	132	69.8	189
33	วิทยาลัยสงฆ์สุราษฎร์ธานี	105	45.9	124	54.1	229											105	45.9	124	54.1	229
34	วิทยาลัยสงฆ์เพชรบุรี	25	9.1	250	90.9	275	13	31.0	29	69.0	42						38	12.0	279	88.0	317
35	วิทยาลัยสงฆ์อุทัยธานี	55	28.1	141	71.9	196	19	86.4	3	13.6	22						74	33.9	144	66.1	218
36	วิทยาลัยสงฆ์ชลบุรี	43	17.2	207	82.8	250											43	17.2	207	82.8	250
37	วิทยาลัยสงฆ์กาญจนบุรี ศรีโพธิ์	154	71.3	62	28.7	216	11	64.7	6	35.3	17						165	70.8	68	29.2	233
38	วิทยาลัยสงฆ์จันทบุรี	107	55.2	87	44.8	194	35	92.1	3	7.9	38						142	61.2	90	38.8	232
39	วิทยาลัยสงฆ์ตาก	89	38.7	141	61.3	230											89	38.7	141	61.3	230
40	วิทยาลัยสงฆ์กำแพงเพชร	113	58.9	79	41.1	192	13	68.4	6	31.6	19						126	59.7	85	40.3	211
41	นวบ.จังหวัดสงขลา	101	55.5	81	44.5	182											101	55.5	81	44.5	182
42	นวบ.วัดหนองไม้ จ.อุดรดิต์	65	100.0	0	0.0	65											65	100.0	0	0.0	65
43	นวบ.จังหวัดกาฬสินธุ์	91	92.9	7	7.1	98											91	92.9	7	7.1	98
44	นวบ.จังหวัดสมุทรสงคราม	3	3.9	74	96.1	77											3	3.9	74	96.1	77
	รวม	7,675	49.12	7,949	51	15,624	2,331	50.36	2,298	49.64	4,629	1,094	44.29	1,376	56	2,470	11,100	49	11,623	51	22,723

จัดทำโดย ส่วนทะเบียนนิติ สำนักทะเบียนและวัดผล

พระสมุห์ประจักษ์ มหาปณฺเฑ รองผู้อำนวยการส่วนทะเบียนนิติ

โทร. 065 5915424 E-mail : prajirak.mak@mcu.ac.th

รับรองตนนี้



(นายชัยโชค คณนาวุฒิ)

ผู้อำนวยการส่วนทะเบียนนิติ

1 กรกฎาคม 2567

## 8. รายงานงบประมาณประจำปี 2567

มหาวิทยาลัยฯ มีการจัดสรรงบประมาณรายจ่ายประจำปีงบประมาณ 2567 ในส่วนของงบประมาณแผ่นดินและเงินรายได้ของมหาวิทยาลัยให้เป็นไปตามแนวทางที่กำหนดไว้ในแผนพัฒนามหาวิทยาลัย ดังนี้

	ส่วนงาน	งบประมาณ	นอกงบประมาณ	รวม
1	ส่วนกลาง	564,166,928.78	334,660,511.59	898,827,440.37
2	วิทยาเขตหนองคาย	44,698,640.00	10,003,149.33	54,701,789.33
3	วิทยาเขตนครศรีธรรมราช	44,272,065.11	27,725,231.68	71,997,296.79
4	วิทยาเขตเชียงใหม่	71,345,239.00	53,137,724.30	124,482,963.30
5	วิทยาเขตขอนแก่น	97,729,839.50	37,402,289.51	135,132,129.01
6	วิทยาเขตนครราชสีมา	43,679,850.00	15,205,740.17	58,885,590.17
7	วิทยาเขตอุบลราชธานี	41,677,360.00	3,920,668.88	45,598,028.88
8	วิทยาเขตแพร่	46,480,804.00	7,425,485.53	53,906,289.53
9	วิทยาเขตสุรินทร์	43,823,196.00	10,452,393.22	54,275,589.22
10	วิทยาเขตพะเยา	45,229,480.00	6,416,427.69	51,645,907.69
11	วิทยาเขตบาฬีศึกษาพุทธโฆส	27,103,740.00	21,872,124.56	48,975,864.56
12	วิทยาเขตนครสวรรค์	15,849,400.00	21,574,016.71	37,423,416.71
13	วิทยาเขตนครน่านฯ	22,902,340.00	9,917,130.22	32,819,470.22
14	วิทยาลัยสงฆ์ลำพูน	21,597,720.00	22,157,073.17	43,754,793.17
15	วิทยาลัยสงฆ์เลย	21,662,485.00	7,403,209.53	29,065,694.53
16	วิทยาลัยสงฆ์นครพนม	25,760,630.00	3,585,099.67	29,345,729.67
17	วิทยาลัยสงฆ์พุทธชินราช	35,124,400.00	11,096,358.62	46,220,758.62
18	วิทยาลัยสงฆ์บุรีรัมย์	33,602,500.00	6,339,397.73	39,941,897.73
19	วิทยาลัยสงฆ์บึงดำนี	37,769,170.00	9,303,470.98	47,072,640.98
20	วิทยาลัยสงฆ์ลำปาง	16,014,502.00	9,003,548.55	25,018,050.55
21	วิทยาลัยสงฆ์ศรีสะเกษ	33,233,100.00	3,412,830.68	36,645,930.68
22	วิทยาลัยสงฆ์พุทธโสธร	15,474,420.00	2,406,876.21	17,881,296.21
23	วิทยาลัยสงฆ์เข็ญราย	17,837,870.00	8,241,064.43	26,078,934.43
24	วิทยาลัยสงฆ์ร้อยเอ็ด	21,897,688.00	11,499,099.29	33,396,787.29
25	วิทยาลัยสงฆ์พ้อขุนผาเมือง	23,183,800.00	4,950,880.15	28,134,680.15
26	วิทยาลัยสงฆ์ราชบุรี	22,008,730.00	6,185,406.79	28,194,136.79
27	วิทยาลัยสงฆ์ชัยภูมิ	18,699,310.00	6,195,693.07	24,895,003.07
28	วิทยาลัยสงฆ์พุทธปัญญาศรีทวารวดี	19,175,330.00	30,784,063.07	49,959,393.07
29	วิทยาลัยสงฆ์พิจิตร	14,527,290.00	6,187,813.79	20,715,103.79
30	วิทยาลัยสงฆ์สุพรรณบุรี	14,974,080.00	3,910,923.85	18,885,003.85
31	วิทยาลัยสงฆ์ระยอง	6,299,841.00	2,953,605.84	9,253,446.84
32	วิทยาลัยสงฆ์มหาสารคาม	20,667,490.00	2,373,597.51	23,041,087.51
33	วิทยาลัยสงฆ์สุราษฎร์ธานี	11,306,628.81	4,763,472.76	16,070,101.57
34	วิทยาลัยสงฆ์อุทัยธานี	20,038,321.07	4,583,913.23	24,622,234.30
35	วิทยาลัยสงฆ์เพชรบุรี	26,818,920.00	6,032,201.69	32,851,121.69
36	วิทยาลัยสงฆ์กาญจนบุรี	11,825,540.00	2,579,529.22	14,405,069.22
37	วิทยาลัยสงฆ์ชลบุรี	2,147,060.00	3,475,425.71	5,622,485.71
38	วิทยาลัยสงฆ์จันทบุรี	852,140.00	5,965,547.06	6,817,687.06
39	วิทยาลัยสงฆ์กำแพงเพชร	1,271,600.00	3,453,863.93	4,725,463.93
40	วิทยาลัยสงฆ์ตาก	1,109,840.00	947,861.77	2,057,701.77
41	นวบ.อุตรดิตถ์	369,380.00	1,169,525.78	1,538,905.78
42	นวบ.สงขลา	707,140.00	1,756,212.80	2,463,352.80
43	มหาวิทยาลัยราชภัฏวชิราวุธวิทยาลัย	360,720.00	19,207,841.99	19,568,561.99
44	นวบ.กาฬสินธุ์	187,220.00	1,065,882.43	1,253,102.43
	รวมทั้งหมด	1,605,463,748.27	772,704,184.69	2,378,167,932.96

## 9. รายงานรายได้แยกประเภทตามแหล่งของเงิน ประจำปีการศึกษา 2567



มหาวิทยาลัยมหาจุฬาลงกรณราชวิทยาลัย		
งบแสดงผลการดำเนินงานทางการเงิน		
สำหรับปีสิ้นสุดวันที่ 30 กันยายน พ.ศ. 2567		
		<u>30-ก.ย.-67</u>
รายได้		
	รายได้จากรัฐบาล	
	<b>รายได้จากงบประมาณเงินอุดหนุน</b>	1,605,463,748.27
	<b>รายได้จากการจัดการศึกษาและบริการ</b>	510,591,983.37
	<b>รายได้จากการขายสินค้าและบริการ</b>	93,672,856.80
	<b>รายได้จากการอุดหนุนและบริจาค</b>	371,435,607.57
	<b>รายได้อื่น</b>	34,821,858.42
	<b>รวมรายได้</b>	<b>2,615,986,054.43</b>
	รวมรายได้ที่เกิดขึ้นจริง ปีงบประมาณ.2566	2,615,986,054.43
<b>หัก</b>	<b>รายได้วิจัย บริการวิชาการ ทำนุบำรุง</b>	28,628,840.62
	<b>งบลงทุน</b>	406,062,000.00
	<b>รายได้บริจาคทรัพย์สิน</b>	179,137,581.61
	<b>งบพระสอนศีลธรรม</b>	378,000,000.00
	<b>รายได้จากการขายสินค้าและบริการ</b>	93,672,856.80
	<b>รายได้ระดับประกาศนียบัตร/มัธยม</b>	81,195,197.66
	<b>รวมรายได้ของหน่วยงาน</b>	<b>1,449,289,577.74</b>

## 10. รายงานค่าใช้จ่ายแยกตามประเภทค่าใช้จ่ายประจำปีการศึกษา 2567



มหาวิทยาลัยมหาจุฬาลงกรณราชวิทยาลัย	
งบแสดงผลการดำเนินงานทางการเงิน	
สำหรับปีสิ้นสุดวันที่ 30 กันยายน พ.ศ. 2567	
	<u>30-ก.ย.-67</u>
ค่าใช้จ่าย	
ค่าใช้จ่ายบุคลากร	895,260,989.64
ค่าตอบแทน	504,782,291.30
ค่าใช้จ่ายสอย	274,771,362.31
ค่าวัสดุ	36,620,346.80
ค่าสาธารณูปโภค	67,236,043.85
ต้นทุนขายสินค้าและบริการ	36,266,457.46
ค่าเสื่อมราคาและค่าตัดจำหน่าย	399,466,256.74
ค่าใช้จ่ายจากการอุดหนุนและบริจาค	131,715,414.82
ค่าใช้จ่ายอื่น	3,052,659.84
	<b>2,349,171,822.76</b>
รายได้สูง/(ต่ำ) กว่าค่าใช้จ่าย	266,814,231.67
รวมค่าใช้จ่ายที่เกิดขึ้นจริง ปีงบประมาณ.2565	2,349,171,822.76
<b>หัก</b>	
วิจัย บริการวิชาการ ทำนุบำรุง	22,439,184.57
งบประมาณศิลปวัฒนธรรม	445,657,818.54
ต้นทุนขายสินค้าและบริการ	36,266,457.46
ค่าใช้จ่ายส่วนงานวิสาหกิจ	103,467,283.31
ค่าใช้จ่ายระดับประกาศนียบัตร/มัธยม	223,738,542.06
รวมค่าใช้จ่ายของหน่วยงาน	<b>1,517,602,536.82</b>

## 12. การคำนวณต้นทุนตลอดหลักสูตรต่อหน่วยของส่วนงาน

### 12.1 ภาพรวมของมหาวิทยาลัย

	ส่วนงาน	รายได้ต่อหน่วย	ปริมาณ(FTES)	ค่าใช้จ่ายต่อหน่วย	BCR > 1
1	ส่วนกลาง	107,516.18	5,976.54	87,452.42	1.23
2	วิทยาเขตหนองคาย	44,026.65	570.49	56,988.14	0.77
3	วิทยาเขตนครศรีธรรมราช	28,340.22	1,801.06	24,087.74	1.18
4	วิทยาเขตเชียงใหม่	14,748.05	1,478.12	42,474.59	0.35
5	วิทยาเขตขอนแก่น	43,658.65	1,737.09	53,912.94	0.81
6	วิทยาเขตนครราชสีมา	17,301.27	2,305.16	19,151.54	0.90
7	วิทยาเขตอุบลราชธานี	33,656.26	668.97	47,856.48	0.70
8	วิทยาเขตแพร่	28,499.24	1,090.62	38,895.70	0.73
9	วิทยาเขตสุรินทร์	51,239.98	584.23	58,396.14	0.88
10	วิทยาเขตพะเยา	88,579.35	349.61	113,474.26	0.78
11	วิทยาเขตบาฬีศึกษาพุทธโฆส	139,152.28	344.14	99,154.79	1.40
12	วิทยาเขตนครสวรรค์	42,870.69	863.84	78,035.16	0.55
13	วิทยาเขตนครน่าน	37,030.30	504.37	67,135.56	0.55
14	วิทยาลัยสงฆ์ลำพูน	58,765.68	560.07	54,733.33	1.07
15	วิทยาลัยสงฆ์เลย	53,797.68	288.51	75,277.34	0.71
16	วิทยาลัยสงฆ์นครพนม	20,097.21	583.55	41,720.06	0.48
17	วิทยาลัยสงฆ์พุทธชินราช	32,748.11	735.00	38,367.88	0.85
18	วิทยาลัยสงฆ์บุรีรัมย์	59,332.96	328.77	96,508.49	0.61
19	วิทยาลัยสงฆ์ปัตตานี	29,464.25	567.17	30,260.12	0.97
20	วิทยาลัยสงฆ์ลำปาง	54,933.51	299.17	72,015.24	0.76
21	วิทยาลัยสงฆ์ศรีสะเกษ	20,633.13	485.89	30,159.55	0.68
22	วิทยาลัยสงฆ์พุทธโสธร	42,150.44	220.93	66,512.89	0.63
23	วิทยาลัยสงฆ์เชียงราย	1,074,459.72	13.89	1,169,355.19	0.92
24	วิทยาลัยสงฆ์ร้อยเอ็ด	16,858.89	1,072.20	20,706.78	0.81
25	วิทยาลัยสงฆ์พ้อขุนหาเมือง	39,576.24	333.49	42,479.50	0.93
26	วิทยาลัยสงฆ์ราชบุรี	52,846.25	230.00	61,951.10	0.85
27	วิทยาลัยสงฆ์ชัยภูมิ	37,656.61	321.67	40,735.95	0.92
28	วิทยาลัยสงฆ์พุทธปัญญาศรีทวารวดี	47,070.54	832.10	34,731.57	1.36
29	วิทยาลัยสงฆ์พิจิตร	47,533.84	212.45	60,534.62	0.79
30	วิทยาลัยสงฆ์สุพรรณบุรี	18,963.46	455.56	21,768.02	0.87
31	วิทยาลัยสงฆ์ระยอง	42,342.33	174.44	32,783.84	1.29
32	วิทยาลัยสงฆ์มหาสารคาม	28,131.16	261.72	39,068.15	0.72
33	วิทยาลัยสงฆ์สุราษฎร์ธานี	1,005,425.88	9.07	834,851.31	1.20
34	วิทยาลัยสงฆ์อุทัยธานี	45,637.73	196.89	39,612.67	1.15
35	วิทยาลัยสงฆ์เพชรบุรี	89,822.27	115.22	52,353.77	1.72
36	วิทยาลัยสงฆ์กาญจนบุรี	15,418.57	284.11	19,623.76	0.79
37	วิทยาลัยสงฆ์ชลบุรี	20,609.14	250.00	21,352.88	0.97
38	วิทยาลัยสงฆ์จันทบุรี	25,731.00	264.96	18,804.23	1.37
39	วิทยาลัยสงฆ์กำแพงเพชร	16,558.47	259.11	18,455.84	0.90
40	วิทยาลัยสงฆ์ตาก	8,364.64	246.00	12,921.84	0.65
41	นวบ.อุดรดิตถ์	307,781.16	5.00	365,444.80	0.84
42	นวบ.สงขลา	5,734.74	370.00	2,798.84	2.05
43	นวบ.กาฬสินธุ์	4,735.84	264.60	4,735.84	1.00
44	มหาวิทยาลัยราชภัฏนครราชสีมา	88,545.53	221.00	150,141.11	0.59
	รวมทั้งหมด	50,434.70	28,736.78	52,810.46	0.96

จากตารางต้นทุนต่อหน่วยในภาพรวมของมหาวิทยาลัย การคำนวณรายได้ตลอดหลักสูตร เกิดจากรายได้จากการสนับสนุนภาครัฐ (ยกเว้นงบก่อสร้างและงบบริการวิชาการทำนุบำรุง) และ รายได้ค่าธรรมเนียมการศึกษา และการคำนวณต้นทุนนำข้อมูลค่าใช้จ่ายที่เกิดขึ้นจริงตามเกณฑ์คง ค้าง และนำเฉพาะค่าใช้จ่ายในการจัดการเรียนการสอนมาใช้ในการคำนวณ ต้นทุนที่เกิดขึ้นของ หลักสูตรเท่ากับต้นทุนทางตรงและต้นทุนทางอ้อม(ค่าใช้จ่ายที่เกิดจากส่วนงานสนับสนุนของ มหาวิทยาลัยในการปันส่วน) ทหารด้วย FTES เท่ากับต้นทุนตลอดหลักสูตรต่อหน่วย

เมื่อนำต้นทุนตลอดหลักสูตรต่อหน่วยเปรียบเทียบกับรายได้ตลอดหลักสูตรต่อหน่วย เพื่อเป็น การวัดความสามารถในการบริหารหลักสูตรของส่วนงานของมหาวิทยาลัย โดยการนำรายได้ตลอด หลักสูตรต่อหน่วย ทหารด้วย ต้นทุนตลอดหลักสูตรต่อหน่วย ประเมินความคุ้มค่าทางการเงินในการ บริหารหลักสูตรของแต่ละส่วนงาน ผลที่ออกมาถ้า BCR มีค่ามากกว่า 1 แสดงว่าคุ้มค่า

ในภาพรวมของมหาวิทยาลัยมีรายได้ตลอดหลักสูตร เท่ากับ 50,434.70 ต่อหน่วย ต้นทุน ตลอดหลักสูตร เท่ากับ 52,810.46 ต่อหน่วย BCR ( $>1$ =คุ้มค่า) เท่ากับ 0.96 พบว่า การบริหาร ของมหาวิทยาลัยถือว่าไม่คุ้มค่า มีส่วนงานจำนวน 12 แห่งที่มีต้นทุนตลอดหลักสูตร มีค่า BCR $>1$  ซึ่ง เป็นการบริหารที่เกิดความคุ้มค่า ส่วนงานที่มีค่า BCR  $<1$  จำนวน 32 ส่วนงาน ถือว่าการบริหารงาน ไม่คุ้มค่า ซึ่งสาเหตุเกิดจากส่วนงานมีนิสิตเรียนน้อย นิสิตมีการชำระเงินล่าช้า และอาจเกิดจากหลาย สาเหตุ เช่น การจัดการทรัพยากรไม่เหมาะสม และการวางแผนทางการเงินที่ไม่มีความเหมาะสม ดังนั้น องค์กรควรทำการวิเคราะห์และสำรวจเพื่อหาแนวทางแก้ไขปัญหาดังกล่าว เช่น การปรับปรุง กระบวนการทำงาน เพิ่มความมั่นคงในการบริหารจัดการทรัพยากรและการวางแผนทางการเงินให้ เหมาะสมกับมหาวิทยาลัย นอกจากนี้ การส่งเสริมความรับผิดชอบและการสร้างวินัยในการทำงาน เป็นสิ่งที่สำคัญอีกด้วย เพราะจะช่วยสร้างสภาพแวดล้อมที่เหมาะสมสำหรับการทำงานและเพิ่ม ผลผลิตที่มีคุณภาพและมีมูลค่าสูงขึ้นในระยะยาว

12.1 ต้นทุนต่อหน่วยของการจัดการเรียนการสอนระดับปริญญาตรี (ภาพรวมทั้งมหาวิทยาลัย)

คณะ/ระดับ/สาขาวิชา	ปี 2567		
	รายได้ต่อหน่วย	ค่าใช้จ่ายต่อหน่วย	BCR > 1
<b>ภาพรวมมหาวิทยาลัย</b>			
<b>จัดการเรียนการสอนระดับปริญญาตรี</b>			
<b>คณะพุทธศาสตร์</b>	<b>5,366,236.29</b>	<b>6,490,136.38</b>	<b>0.83</b>
พระพุทธศาสนา	3,718,200.29	4,870,304.03	0.76
ศาสนาและปรัชญา	337,265.42	511,296.01	0.66
บาลีสันสกฤต	174,053.06	220,668.94	0.79
วิปัสสนากวนา	197,409.28	80,518.41	2.45
Buddhism/พุทธ	174,053.06	65,394.90	2.66
Philosophy/ปรัชญา/Religion/ศาสนา	174,053.06	79,487.08	2.19
พุทธศิลปกรรม	442,682.46	486,992.32	0.91
ภาษาบาลี	148,519.64	175,474.70	0.85
<b>คณะครุศาสตร์</b>	<b>2,672,971.86</b>	<b>2,714,991.98</b>	<b>0.98</b>
สังคมศึกษา	1,180,522.77	1,589,660.63	0.74
การสอนภาษาไทย	540,672.06	565,560.07	0.96
การสอนภาษาอังกฤษ	255,564.78	233,522.46	1.09
เทคโนโลยีสารสนเทศ	174,053.06	78,990.85	2.20
จิตวิทยาและการแนะแนว	174,053.06	73,066.20	2.38
การสอนพระพุทธศาสนา	174,053.06	119,149.95	1.46
การสอนพระพุทธศาสนาและจิตวิทยาและ	174,053.06	55,041.82	3.16
<b>คณะมนุษยศาสตร์</b>	<b>2,380,152.05</b>	<b>2,209,386.50</b>	<b>1.08</b>
ภาษาไทย	174,053.06	104,984.93	1.66
ภาษาอังกฤษ	1,509,886.74	1,823,529.01	0.83
พุทธจิตวิทยา	174,053.06	101,407.97	1.72
จิตวิทยาแนะแนว	174,053.06	69,380.96	2.51
Humanitie 1 English	174,053.06	55,041.82	3.16
Education 1 Teaching English	174,053.06	55,041.82	3.16
<b>คณะสังคมศาสตร์</b>	<b>6,761,163.76</b>	<b>5,866,388.01</b>	<b>1.15</b>
รัฐศาสตร์	1,096,147.14	1,204,119.41	0.91
รัฐประศาสนศาสตร์	2,827,349.41	2,651,389.68	1.07
เศรษฐศาสตร์	174,053.06	83,347.02	2.09
สังคมสงเคราะห์	185,767.55	145,459.67	1.28
นิติศาสตร์	306,806.80	257,686.30	1.19
นิติศาสตร์พิเศษ	174,053.06	55,041.82	3.16
สังคมสงเคราะห์จิตเวช	174,053.06	55,041.82	3.16
การจัดการเชิงพุทธ	1,648,880.61	1,310,191.28	1.26
การพัฒนาสังคม	174,053.06	104,111.01	1.67
<b>วิทยาลัยพุทธศาสนานานาชาติ</b>	<b>174,053.06</b>	<b>115,027.51</b>	<b>1.51</b>
พระพุทธศาสนา	174,053.06	115,027.51	1.51

### จากตารางต้นทุนต่อหน่วยระดับปริญญาตรี

- คณะพุทธศาสตร์ ในภาพรวมของมหาวิทยาลัยมีรายได้ตลอดหลักสูตร เท่ากับ 5,366,236.29 ต่อหน่วย ต้นทุนตลอดหลักสูตร เท่ากับ 6,490,136.38 ต่อหน่วย BCR ( $>1$ =คุ้มค่า) เท่ากับ 0.83 พบว่า การบริหารของคณะถือว่าไม่คุ้มค่า เกิดจากสาขาวิชาบางสาขาวิชามีนิสิตเรียนน้อยนิสิตมีการชำระเงินล่าช้า
- คณะครุศาสตร์ ในภาพรวมของมหาวิทยาลัยมีรายได้ตลอดหลักสูตร เท่ากับ 2,672,971.86 ต่อหน่วย ต้นทุนตลอดหลักสูตร เท่ากับ 2,714,991.98 ต่อหน่วย BCR ( $>1$ =คุ้มค่า) เท่ากับ 0.98 พบว่า การบริหารคณะถือว่าไม่คุ้มค่า
- คณะมนุษยศาสตร์ ในภาพรวมของมหาวิทยาลัยมีรายได้ตลอดหลักสูตร เท่ากับ 2,380,152.05 ต่อหน่วย ต้นทุนตลอดหลักสูตร เท่ากับ 2,209,386.50 ต่อหน่วย BCR ( $>1$ =คุ้มค่า) เท่ากับ 1.08 พบว่า การบริหารคณะคุ้มค่า เกิดจากมีการเปิดสาขาวิชาใหม่มีนิสิตเรียนเพิ่มขึ้น
- คณะสังคมศาสตร์ ในภาพรวมของมหาวิทยาลัยมีรายได้ตลอดหลักสูตร เท่ากับ 6,761,163.76 ต่อหน่วย ต้นทุนตลอดหลักสูตร เท่ากับ 5,866,388.01 ต่อหน่วย BCR ( $>1$ =คุ้มค่า) เท่ากับ 1.15 พบว่า การบริหารของคณะถือว่าคุ้มค่า
- วิทยาลัยพุทธศาสนานานาชาติ ในภาพรวมของมหาวิทยาลัยมีรายได้ตลอดหลักสูตร เท่ากับ 174,053.06 ต่อหน่วย ต้นทุนตลอดหลักสูตร เท่ากับ 115,027.51 ต่อหน่วย BCR ( $>1$ =คุ้มค่า) เท่ากับ 1.51 พบว่า การบริหารคณะคุ้มค่า เกิดจากนิสิตเพิ่มขึ้นและได้รับชำระเงินจากนิสิตครบถ้วน

12.2 ต้นทุนต่อหน่วยของการจัดการเรียนการสอนระดับปริญญาโท (ภาพรวมทั้งมหาวิทยาลัย)

คณะ/ระดับ/สาขาวิชา	ปี 2567		
	รายได้ต่อหน่วย	ค่าใช้จ่ายต่อหน่วย	BCR > 1
ภาพรวมมหาวิทยาลัย			
<b>จัดการเรียนการสอนระดับปริญญาโท</b>			
<b>บัณฑิตวิทยาลัย</b>	<b>3,349,526.01</b>	<b>4,574,786.05</b>	<b>0.73</b>
พระพุทธศาสนา	3,086,002.48	3,238,641.95	0.95
ปรัชญา	119,550.06	673,165.08	0.18
พุทธศาสนา(ภาคปกติ)	42,155.73	119,106.85	0.35
สันติศึกษา	58,179.97	200,289.29	0.29
พุทธนวัตกรรม	43,637.76	343,582.88	0.13
<b>คณะพุทธศาสตร์</b>	<b>303,261.19</b>	<b>423,186.45</b>	<b>0.72</b>
พระไตรปิฎกศึกษา	42,155.73	109,612.72	0.38
ศาสนาเปรียบเทียบ	181,308.01	147,143.16	1.23
วิปัสสนากาวนา	42,155.73	115,923.40	0.36
พุทธศิลปกรรม	37,641.72	50,507.18	0.75
<b>คณะครุศาสตร์</b>	<b>578,044.37</b>	<b>971,228.43</b>	<b>0.60</b>
พุทธบริหารการศึกษา	246,637.34	391,394.73	0.63
การสอนสังคมศึกษา	256,448.54	314,435.82	0.82
การสอนภาษาไทย	40,344.56	116,711.44	0.35
จิตวิทยาการศึกษา	11,077.37	71,516.72	0.15
การสอนภาษาอังกฤษ	23,536.56	77,169.73	0.30
<b>คณะมนุษยศาสตร์</b>	<b>98,865.52</b>	<b>378,962.79</b>	<b>0.26</b>
พุทธจิตวิทยา	16,764.80	108,449.30	0.15
ภาษาอังกฤษ	11,077.37	55,041.82	0.20
ภาษาศาสตร์	48,829.48	121,221.34	0.40
ชีวิตและความตาย	22,193.86	94,250.34	0.24
<b>คณะสังคมศาสตร์</b>	<b>2,472,440.15</b>	<b>5,061,491.58</b>	<b>0.49</b>
รัฐประศาสนศาสตร์	248,398.71	481,263.82	0.52
การจัดการเชิงพุทธ	112,113.79	245,587.97	0.46
การพัฒนาสังคม	1,643,679.39	3,328,905.80	0.49
รัฐศาสตร์	457,170.87	864,418.10	0.53
นิติศาสตร์	11,077.37	141,315.89	0.08
<b>วิทยาลัยพุทธศาสนานานาชาติ</b>	<b>238,620.63</b>	<b>282,875.05</b>	<b>0.84</b>
พุทธศาสนา	169,378.01	151,244.95	1.12
สันติศึกษา	69,242.63	131,630.10	0.53
<b>วิทยาลัยพระธรรมทูต</b>	<b>11,077.37</b>	<b>55,041.82</b>	<b>0.20</b>
วิทยาลัยพระธรรมทูต	11,077.37	55,041.82	0.20

### จากตารางต้นทุนต่อหน่วยระดับปริญญาโท

- บัณฑิตวิทยาลัย ในภาพรวมของมหาวิทยาลัยมีรายได้ตลอดหลักสูตร เท่ากับ 3,349,526.01 ต่อหน่วย ต้นทุนตลอดหลักสูตร เท่ากับ 4,574,786.05 ต่อหน่วย BCR ( $>1$ =คุ้มค่า) เท่ากับ 0.73 พบว่า การบริหารคณะถือว่าไม่คุ้มค่า เกิดจากสาขาวิชาบางสาขาวิชามีนิสิตเรียนน้อย นิสิตมีการชำระเงินล่าช้า
- คณะพุทธศาสตร์ ในภาพรวมของมหาวิทยาลัยมีรายได้ตลอดหลักสูตร เท่ากับ 303,261.19 ต่อหน่วย ต้นทุนตลอดหลักสูตร เท่ากับ 423,186.45 ต่อหน่วย BCR ( $>1$ =คุ้มค่า) เท่ากับ 0.72 พบว่า การบริหารคณะถือว่าไม่คุ้มค่า เกิดจากสาขาวิชาบางสาขาวิชามีนิสิตเรียนน้อย นิสิตมีการชำระเงินล่าช้า
- คณะครุศาสตร์ ในภาพรวมของมหาวิทยาลัยมีรายได้ตลอดหลักสูตร เท่ากับ 578,044.37 ต่อหน่วย ต้นทุนตลอดหลักสูตร เท่ากับ 971,228.43 ต่อหน่วย BCR ( $>1$ =คุ้มค่า) เท่ากับ 0.60 พบว่า การบริหารคณะถือว่าไม่คุ้มค่า เกิดจากสาขาวิชาบางสาขาวิชามีนิสิตเรียนน้อย นิสิตมีการชำระเงินล่าช้า
- คณะมนุษยศาสตร์ ในภาพรวมของมหาวิทยาลัยมีรายได้ตลอดหลักสูตร เท่ากับ 98,865.52 ต่อหน่วย ต้นทุนตลอดหลักสูตร เท่ากับ 378,962.79 ต่อหน่วย BCR ( $>1$ =คุ้มค่า) เท่ากับ 0.26 พบว่า การบริหารคณะถือว่าไม่คุ้มค่า เกิดจากสาขาวิชาบางสาขาวิชามีนิสิตเรียนน้อย นิสิตมีการชำระเงินล่าช้า
- คณะสังคมศาสตร์ ในภาพรวมของมหาวิทยาลัยมีรายได้ตลอดหลักสูตร เท่ากับ 2,472,440.15 ต่อหน่วย ต้นทุนตลอดหลักสูตร เท่ากับ 5,061,491.58 ต่อหน่วย BCR ( $>1$ =คุ้มค่า) เท่ากับ 0.49 พบว่า การบริหารคณะถือว่าไม่คุ้มค่า เกิดจากสาขาวิชาบางสาขาวิชามีนิสิตเรียนน้อย นิสิตมีการชำระเงินล่าช้า
- วิทยาลัยพุทธศาสนานานาชาติ ในภาพรวมของมหาวิทยาลัยมีรายได้ตลอดหลักสูตร เท่ากับ 238,620.63 ต่อหน่วย ต้นทุนตลอดหลักสูตร เท่ากับ 282,875.05 ต่อหน่วย BCR ( $>1$ =คุ้มค่า) เท่ากับ 0.84 พบว่า การบริหารคณะไม่คุ้มค่า เกิดจากสาขาวิชาบางสาขาวิชามีนิสิตเรียนน้อยและนิสิตมีการชำระเงินล่าช้า
- วิทยาลัยพระธรรมทูต ในภาพรวมของมหาวิทยาลัยมีรายได้ตลอดหลักสูตร เท่ากับ 11,077.37 ต่อหน่วย ต้นทุนตลอดหลักสูตร เท่ากับ 55,041.82 ต่อหน่วย BCR ( $>1$ =คุ้มค่า) เท่ากับ 0.20 พบว่า การบริหารคณะไม่คุ้มค่า เกิดจากเป็นการเปิดการศึกษาปีแรกและยังไม่ได้นำส่งรายได้จากการศึกษา

### 12.3 ต้นทุนต่อหน่วยของการจัดการเรียนการสอนระดับปริญญาเอก (ภาพรวมทั้งมหาวิทยาลัย)

คณะ/ระดับ/สาขาวิชา	ปี 2567		
	รายได้ต่อหน่วย	ค่าใช้จ่ายต่อหน่วย	BCR > 1
<b>ภาพรวมมหาวิทยาลัย</b>			
<b>จัดการเรียนการสอนระดับปริญญาเอก</b>			
<b>บัณฑิตวิทยาลัย</b>	<b>1,077,053.44</b>	<b>1,774,812.56</b>	<b>0.61</b>
พระพุทธศาสนา	788,902.70	1,164,572.11	0.68
พระพุทธศาสนาภาคปกติ	43,345.33	55,041.82	0.79
ปรัชญา	42,419.96	283,037.67	0.15
สันติศึกษา	88,225.98	131,796.43	0.67
พุทธนวัตกรรมการสื่อสาร	83,109.42	98,210.06	0.85
พุทธศิลป์กรรม	31,050.05	42,154.47	0.74
<b>คณะพุทธศาสตร์</b>	<b>373,693.39</b>	<b>463,477.50</b>	<b>0.81</b>
พระไตรปิฎกศึกษา	42,155.73	62,378.60	0.68
ศาสนาเปรียบเทียบ	42,155.73	59,136.43	0.71
ศาสนาเปรียบเทียบ(เสาร์-อาทิตย์)	11,077.37	55,041.82	0.20
บาลีพุทธศาสตร์	139,152.28	172,088.75	0.81
วิปัสสนากาวนา	139,152.28	114,831.91	1.21
<b>คณะครุศาสตร์</b>	<b>361,969.78</b>	<b>769,187.50</b>	<b>0.47</b>
พุทธบริหารการศึกษา	214,675.06	318,733.43	0.67
การสอนสังคมศึกษา	82,045.91	172,449.13	0.48
การสอนภาษาไทย	11,077.37	55,041.82	0.20
จิตวิทยาการศึกษา	11,077.37	104,054.65	0.11
การสอนภาษาอังกฤษ	43,094.07	118,908.48	0.36
<b>คณะมนุษยศาสตร์</b>	<b>111,832.12</b>	<b>325,537.12</b>	<b>0.34</b>
พุทธจิตวิทยา	23,113.05	89,852.12	0.26
ภาษาศาสตร์	77,641.70	165,699.71	0.47
ชีวิตและความตาย	11,077.37	69,985.29	0.16
<b>คณะสังคมศาสตร์</b>	<b>404,502.49</b>	<b>492,569.08</b>	<b>0.82</b>
รัฐประศาสนศาสตร์	147,117.79	101,510.32	1.45
การจัดการเชิงพุทธ	49,287.90	100,189.52	0.49
การพัฒนาสังคม	119,643.32	186,257.15	0.64
รัฐศาสตร์	88,453.49	104,612.10	0.85
<b>วิทยาลัยพุทธศาสนานานาชาติ</b>	<b>134,374.79</b>	<b>169,000.12</b>	<b>0.80</b>
พุทธศาสนา	100,070.04	87,743.17	1.14
สันติศึกษา	34,304.75	81,256.95	0.42

### จากตารางต้นทุนต่อหน่วยระดับปริญญาเอก

- บัณฑิตวิทยาลัย ในภาพรวมของมหาวิทยาลัยมีรายได้ตลอดหลักสูตร เท่ากับ 1,077,053.44 ต่อหน่วย ต้นทุนตลอดหลักสูตร เท่ากับ 1,774,812.56 ต่อหน่วย BCR ( $>1$ =คุ้มค่า) เท่ากับ 0.61 พบว่า การบริหารคณะถือว่าไม่คุ้มค่า เกิดจากสาขาวิชาบางสาขาวิชามีนิสิตเรียนน้อย นิสิตมีการชำระเงินล่าช้า
- คณะพุทธศาสตร์ ในภาพรวมของมหาวิทยาลัยมีรายได้ตลอดหลักสูตร เท่ากับ 373,693.39 ต่อหน่วย ต้นทุนตลอดหลักสูตร เท่ากับ 463,477.50 ต่อหน่วย BCR ( $>1$ =คุ้มค่า) เท่ากับ 0.81 พบว่า การบริหารคณะถือว่าไม่คุ้มค่า เกิดจากสาขาวิชาบางสาขาวิชามีนิสิตเรียนน้อย นิสิตมีการชำระเงินล่าช้า
- คณะครุศาสตร์ ในภาพรวมของมหาวิทยาลัยมีรายได้ตลอดหลักสูตร เท่ากับ 361,969.78 ต่อหน่วย ต้นทุนตลอดหลักสูตร เท่ากับ 769,187.50 ต่อหน่วย BCR ( $>1$ =คุ้มค่า) เท่ากับ 0.47 พบว่า การบริหารคณะถือว่าไม่คุ้มค่า เกิดจากสาขาวิชาบางสาขาวิชามีนิสิตเรียนน้อย นิสิตมีการชำระเงินล่าช้า
- คณะมนุษยศาสตร์ ในภาพรวมของมหาวิทยาลัยมีรายได้ตลอดหลักสูตร เท่ากับ 111,832.12 ต่อหน่วย ต้นทุนตลอดหลักสูตร เท่ากับ 325,537.12 ต่อหน่วย BCR ( $>1$ =คุ้มค่า) เท่ากับ 0.34 พบว่า การบริหารคณะถือว่าไม่คุ้มค่า เกิดจากสาขาวิชาบางสาขาวิชามีนิสิตเรียนน้อย นิสิตมีการชำระเงินล่าช้า
- คณะสังคมศาสตร์ ในภาพรวมของมหาวิทยาลัยมีรายได้ตลอดหลักสูตร เท่ากับ 404,502.49 ต่อหน่วย ต้นทุนตลอดหลักสูตร เท่ากับ 492,569.08 ต่อหน่วย BCR ( $>1$ =คุ้มค่า) เท่ากับ 0.82 พบว่า การบริหารขอคณะถือว่าไม่คุ้มค่า เกิดจากสาขาวิชาบางสาขาวิชามีนิสิตเรียนน้อย นิสิตมีการชำระเงินล่าช้า
- วิทยาลัยพุทธศาสนานานาชาติ ในภาพรวมของมหาวิทยาลัยมีรายได้ตลอดหลักสูตร เท่ากับ 134,374.79 ต่อหน่วย ต้นทุนตลอดหลักสูตร เท่ากับ 169,000.12 ต่อหน่วย BCR ( $>1$ =คุ้มค่า) เท่ากับ 0.80 พบว่า การบริหารคณะถือว่าไม่คุ้มค่า เกิดจากสาขาวิชาบางสาขาวิชามีนิสิตเรียนน้อย นิสิตมีการชำระเงินล่าช้า

## 12.4 ต้นทุนต่อหน่วยของการจัดการเรียนการสอนระดับประกาศนียบัตร (ภาพรวมทั้งหมดมหาวิทยาลัย)

คณะ/ระดับ/สาขาวิชา	รายได้ต่อหน่วย	ค่าใช้จ่ายต่อหน่วย	BCR > 1
ภาพรวมมหาวิทยาลัย			
ระดับประกาศนียบัตร			
หลักสูตรประกาศนียบัตร วิชาชีพส่นากาวนา	40,430.93	34,554.30	1.17
หลักสูตรประกาศนียบัตร การบริหารกิจการคณะส	104,471.25	71,100.66	1.47
หลักสูตรประกาศนียบัตร การสอนศีลธรรมฯ	445,811.11	243,926.67	1.83
หลักสูตรประกาศนียบัตร พุทธศิลป์พื้นฐาน	439,983.50	455,116.12	0.97
หลักสูตรป.บัณฑิตวิชาชีพรุ	11,077.37	127,252.67	0.09
หลักสูตรประกาศนียบัตรภาษาไทยเพื่อการสื่อสาร	11,077.37	55,088.48	0.20
หลักสูตรประกาศนียบัตรวิชาภาษาอังกฤษ	11,077.37	57,098.30	0.19
หลักสูตรประกาศนียบัตรจิตวิทยาการศึกษาแนวท	45,523.87	64,731.10	0.70
หลักสูตรประกาศนียบัตรครุสดี	11,077.37	55,041.82	0.20
โรงเรียนพุทธศาสนาวินอาทิตย	13,115.04	83,200.53	0.16
โรงเรียนสาธิตมหาวิทยาลัยมหาจุฬาลงกรณราชวิ	14,126.49	95,780.27	0.15
	1,105,157.18	884,009.60	1.25

จากข้อมูลการจัดการเรียนการสอนระดับประกาศนียบัตร/มัธยม ค่า BCR ที่มากกว่า 1 ถือว่าการดำเนินงานนั้นมีประสิทธิภาพและสร้างผลตอบแทนได้ดี

มีอยู่ 3 สาขาวิชา/ระดับ ที่มีค่า BCR มากกว่า 1 โดยมีค่าอยู่ที่ 1.17, 1.47 และ 1.83 ซึ่งแสดงให้เห็นว่าสามารถสร้างรายได้ได้สูงกว่าค่าใช้จ่ายที่เกิดขึ้น

ในขณะที่อีก 8 สาขาวิชา/ระดับ มีค่า BCR น้อยกว่า 1 โดยส่วนใหญ่อยู่ที่ประมาณ 0.09 - 0.97 ซึ่งหมายความว่าค่าใช้จ่ายที่ใช้ไปมากกว่ารายได้ที่ได้รับมา มีประกาศนียบัตรป.บัณฑิตวิชาชีพรุที่ไม่มีรายการนำส่งเงินรายได้ทำให้ต้นทุนต่ำ

## 12.5 การเปรียบเทียบต้นทุนต่อหน่วยปี 2565 – 2567 (ภาพรวมทั้งมหาวิทยาลัย)

รายการเปรียบเทียบรายการต้นทุนต่อหน่วยปีงบการศึกษา 2565 - 2567

ส่วนงาน	ปีการศึกษาปี 2567				ปีการศึกษาปี 2566				ปีการศึกษาปี 2565				
	รายได้ต่อหน่วย	ปริมาณ(FTES)	ค่าใช้จ่ายต่อหน่วย	BCR > 1	รายได้ต่อหน่วย	ปริมาณ(FTES)	ค่าใช้จ่ายต่อหน่วย	BCR > 1	ปริมาณ(FTES)	รายได้ต่อหน่วย	ปริมาณ(FTES)	ค่าใช้จ่ายต่อหน่วย	BCR > 1
1 ส่วนกลาง	107,516.18	5,976.54	87,452.42	1.23	114,328.61	5,407.78	114,222.32	1.00	5,026.79	103,825.75	5,026.79	113,900.10	0.91
2 วิทยาเขตหนองคาย	44,026.65	570.49	56,988.14	0.77	40,983.17	588.71	47,469.40	0.86	534.08	58,599.98	534.08	47,933.02	1.22
3 วิทยาเขตนครศรีธรรมราช	28,340.22	1,801.06	24,087.74	1.18	24,495.18	1,782.07	23,985.40	1.02	1,342.61	32,062.74	1,342.61	14,864.89	2.16
4 วิทยาเขตเชียงใหม่	14,748.05	1,478.12	42,474.59	0.35	24,703.60	1,373.16	45,016.65	0.55	1,254.54	56,305.45	1,254.54	41,394.30	1.36
5 วิทยาเขตขอนแก่น	43,658.65	1,737.09	53,912.94	0.81	62,755.55	1,488.86	62,901.57	1.00	1,904.69	81,270.48	1,904.69	35,341.04	2.30
6 วิทยาเขตนครราชสีมา	17,301.27	2,305.16	19,151.54	0.90	27,784.63	1,832.01	24,145.72	1.15	1,569.32	22,405.34	1,569.32	22,549.99	0.99
7 วิทยาเขตอุบลราชธานี	33,656.26	668.97	47,856.48	0.70	55,180.53	550.64	55,158.95	1.00	440.46	57,560.17	440.46	33,851.91	1.70
8 วิทยาเขตแพร่	28,499.24	1,090.62	38,895.70	0.73	27,029.01	1,243.99	28,496.00	0.95	999.84	33,437.14	999.84	36,890.19	0.91
9 วิทยาเขตสุรินทร์	51,239.98	584.23	58,396.14	0.88	47,891.47	621.89	58,396.14	0.82	621.89	47,461.87	621.89	29,113.73	1.63
10 วิทยาเขตพะเยา	88,579.35	349.61	113,474.26	0.78	84,218.21	351.16	111,505.85	0.76	351.46	80,614.76	351.46	42,830.71	1.88
11 วิทยาเขตบาฬีศึกษาพุทธโฆส	139,152.28	344.14	99,154.79	1.40	107,013.55	296.66	121,522.81	0.88	828.24	22,343.83	828.24	13,983.38	1.60
12 วิทยาเขตนครสวรรค์	42,870.69	863.84	78,035.16	0.55	36,544.86	803.28	65,286.79	0.56	881.72	45,638.23	881.72	56,228.45	0.81
13 วิทยาเขตนครนายก	37,030.30	504.37	67,135.56	0.55	39,485.47	532.71	52,036.83	0.76	689.17	21,327.32	689.17	34,505.64	0.62
14 วิทยาลัยสงฆ์ลำพูน	58,765.68	560.07	54,733.33	1.07	42,422.20	614.73	49,866.60	0.85	522.84	47,095.07	522.84	40,895.40	1.15
15 วิทยาลัยสงฆ์เลย	53,797.68	288.51	75,277.34	0.71	62,424.95	256.06	79,406.86	0.79	471.39	30,151.67	471.39	29,613.48	1.02
16 วิทยาลัยสงฆ์นครพนม	20,097.21	583.55	41,720.06	0.48	25,522.50	540.50	52,398.87	0.49	570.66	30,755.14	570.66	43,624.54	0.70
17 วิทยาลัยสงฆ์พุทธชินราช	32,748.11	735.00	38,367.88	0.85	29,930.04	784.00	36,102.54	0.83	923.00	26,344.70	923.00	15,166.26	1.74
18 วิทยาลัยสงฆ์บุรีรัมย์	59,332.96	328.77	96,508.49	0.61	60,199.24	381.48	83,503.48	0.72	433.87	45,345.24	433.87	51,190.68	0.89
19 วิทยาลัยสงฆ์ปีติธานี	29,464.25	567.17	30,260.12	0.97	18,264.00	617.33	25,813.58	0.71	617.33	18,585.98	617.33	18,272.20	1.02
20 วิทยาลัยสงฆ์ลำปาง	54,933.51	299.17	72,015.24	0.76	25,011.21	521.67	74,054.34	0.34	544.34	21,304.21	544.34	50,897.31	0.42
21 วิทยาลัยสงฆ์ศรีสะเกษ	20,633.13	485.89	30,159.55	0.68	32,125.93	444.55	32,964.17	0.97	514.00	18,359.51	514.00	28,412.53	0.65
22 วิทยาลัยสงฆ์พุทธโสธร	42,150.44	220.93	66,512.89	0.63	45,681.92	249.60	57,993.04	0.79	241.61	50,589.31	241.61	60,965.95	0.83
23 วิทยาลัยสงฆ์เข็ญราย	1,074,459.72	13.89	1,169,355.19	0.92	745,591.67	17.99	963,076.99	0.77	15.06	765,323.03	15.06	636,051.23	1.20

รายการเปรียบเทียบรายการต้นทุนต่อหน่วยปีงบการศึกษา 2565 - 2567

	ส่วนงาน	ปีการศึกษาปี 2567				ปีการศึกษาปี 2566				ปีการศึกษาปี 2565				
		รายได้ต่อหน่วย	ปริมาณ(FTES)	ค่าใช้จ่ายต่อหน่วย	BCR > 1	รายได้ต่อหน่วย	ปริมาณ(FTES)	ค่าใช้จ่ายต่อหน่วย	BCR > 1	ปริมาณ(FTES)	รายได้ต่อหน่วย	ปริมาณ(FTES)	ค่าใช้จ่ายต่อหน่วย	BCR > 1
24	วิทยาลัยสงฆ์ร้อยเอ็ด	16,858.89	1,072.20	20,706.78	0.81	16,312.86	902.43	21,012.25	0.78	1,039.38	41,868.19	1,039.38	15,289.34	2.74
25	วิทยาลัยสงฆ์พ้อขุนผาเมือง	39,576.24	333.49	42,479.50	0.93	43,364.71	257.28	57,537.44	0.75	150.61	58,604.61	150.61	42,217.01	1.39
26	วิทยาลัยสงฆ์ราชบุรี	52,846.25	230.00	61,951.10	0.85	72,013.31	159.00	85,654.52	0.84	310.83	30,460.25	310.83	30,682.20	0.99
27	วิทยาลัยสงฆ์ชัยภูมิ	37,656.61	321.67	40,735.95	0.92	59,683.38	248.94	36,640.86	1.63	273.03	31,690.31	273.03	37,465.59	0.85
28	วิทยาลัยสงฆ์พุทธปัญญาศรีทวารวดี	47,070.54	832.10	34,731.57	1.36	47,890.20	576.93	49,053.76	0.98	501.60	126,806.46	501.60	38,618.75	3.28
29	วิทยาลัยสงฆ์พีจิตร	47,533.84	212.45	60,534.62	0.79	40,924.26	191.20	51,770.75	0.79	178.50	55,226.63	178.50	50,586.19	1.09
30	วิทยาลัยสงฆ์สุพรรณบุรี	18,963.46	455.56	21,768.02	0.87	16,126.39	492.56	21,421.19	0.75	449.83	14,595.29	449.83	14,846.97	0.98
31	วิทยาลัยสงฆ์ระยอง	42,342.33	174.44	32,783.84	1.29	35,328.59	198.95	28,744.97	1.23	156.27	44,574.97	156.27	19,147.51	2.33
32	วิทยาลัยสงฆ์มหาสารคาม	28,131.16	261.72	39,068.15	0.72	21,833.21	341.44	28,464.69	0.77	228.11	27,354.71	228.11	15,373.39	1.78
33	วิทยาลัยสงฆ์สุราษฎร์ธานี	1,005,425.88	9.07	834,851.31	1.20	1,024,171.95	8.00	946,512.68	1.08	228.00	32,284.25	228.00	22,852.03	1.41
34	วิทยาลัยสงฆ์อุทัยธานี	45,637.73	196.89	39,612.67	1.15	13,019.59	502.05	12,858.00	1.01	430.72	10,913.06	430.72	16,412.52	0.66
35	วิทยาลัยสงฆ์เพชรบุรี	89,822.27	115.22	52,353.77	1.72	64,293.85	115.22	57,349.24	1.12	502.16	6,444.12	502.16	7,933.84	0.81
36	วิทยาลัยสงฆ์กาญจนบุรี	15,418.57	284.11	19,623.76	0.79	13,837.32	269.55	18,551.27	0.75	269.55	13,382.14	269.55	12,360.15	1.08
37	วิทยาลัยสงฆ์ชลบุรี	20,609.14	250.00	21,352.88	0.97	21,269.09	253.67	19,129.53	1.11	326.22	15,205.42	326.22	11,707.14	1.30
38	วิทยาลัยสงฆ์จันทบุรี	25,731.00	264.96	18,804.23	1.37	11,875.56	424.22	10,307.16	1.15	476.55	8,366.24	476.55	8,544.23	0.98
39	วิทยาลัยสงฆ์กำแพงเพชร	16,558.47	259.11	18,455.84	0.90	23,657.27	239.28	18,422.68	1.28	555.56	10,491.13	555.56	6,753.27	1.55
40	วิทยาลัยสงฆ์ตาก	8,364.64	246.00	12,921.84	0.65	8,643.87	249.67	9,059.07	0.95	246.16	8,029.56	246.16	5,998.78	1.34
41	นวบ.อุตรดิตถ์	307,781.16	5.00	365,444.80	0.84	441,117.28	5.00	362,638.40	1.22	96.78	15,678.76	96.78	17,663.77	0.89
42	นวบ.สงขลา	5,734.74	370.00	2,798.84	2.05	14,678.79	146.17	10,650.53	1.38	95.12	15,047.65	95.12	18,687.59	0.81
43	นวบ.กาฬสินธุ์	4,735.84	264.60	4,735.84	1.00									
44	มหาวิทยาลัยราชภัฏนครราชสีมา	88,545.53	221.00	150,141.11	0.59									
	รวมทั้งหมด	50,434.70	28,736.78	52,810.46	0.96	51,857.29	26,882.39	57,600.60	0.90	27,813.89	50,545.20	27,813.89	44,467.10	1.14

สรุปผลการดำเนินงานทางการเงินของส่วนงาน ตามตารางการเปรียบเทียบต้นทุนต่อหน่วยของงบประมาณทางการศึกษาปี 2565 - 2567 โดยใช้ดัชนี BCR (Benefit-Cost Ratio) ซึ่งแสดงความคุ้มค่าของการดำเนินงาน

การวิเคราะห์ข้อมูลจากตารางเปรียบเทียบรายการต้นทุนต่อหน่วยของงบประมาณการศึกษาปี 2565 - 2567 แสดงให้เห็นถึงภาพรวมที่น่าสนใจ ดังนี้:

โดยรวมแล้ว BCR ของทุกหน่วยงานลดลงอย่างต่อเนื่องในช่วง 3 ปีที่ผ่านมา จาก 1.14 ในปี 2565 เป็น 0.90 ในปี 2566 และ 0.96 ในปี 2567

ค่าใช้จ่ายต่อหน่วยโดยรวมเพิ่มขึ้นจาก 44,467.10 บาท ในปี 2565 เป็น 57,600.60 บาท ในปี 2566 และลดลงเล็กน้อยเป็น 52,810.06 บาท ในปี 2567

รายได้ต่อหน่วยโดยรวมค่อนข้างคงที่ในช่วง 3 ปีที่ผ่านมา โดยอยู่ที่ประมาณ 50,000 บาท

#### หน่วยงานที่มีผลการดำเนินงานโดดเด่น

วิทยาลัยสงฆ์เพชรบุรี แสดงให้เห็นถึงการดำเนินงานที่มีประสิทธิภาพเพิ่มขึ้นอย่างชัดเจน โดยมี BCR เพิ่มขึ้นจาก 0.81 ในปี 2565 เป็น 1.12 ในปี 2566 และสูงถึง 1.72 ในปี 2567

หน่วยวิทยบริการจังหวัดสงขลา มี BCR สูงที่สุดในปี 2567 ที่ 2.05

วิทยาลัยสงฆ์สุราษฎร์ธานี มี BCR เพิ่มขึ้นอย่างต่อเนื่องจาก 1.41 ในปี 2565 เป็น 1.08 ในปี 2566 และ 1.20 ในปี 2567

#### หน่วยงานที่ควรพิจารณา

วิทยาลัยสงฆ์นครพนม มี BCR ต่ำอย่างต่อเนื่อง โดยอยู่ที่ 0.70 ในปี 2565, 0.49 ในปี 2566 และ 0.48 ในปี 2567

วิทยาเขตเชียงใหม่ มี BCR ต่ำลงอย่างมีนัยสำคัญ จาก 1.36 ในปี 2565 เป็น 0.55 ในปี 2566 และลดลงไปที่ 0.35 ในปี 2567 ซึ่งเป็นค่าที่ต่ำที่สุดในตาราง

วิทยาเขตนครน่านฯ มี BCR ต่ำกว่า 1.00 ตลอด 3 ปี

## 12.6 การเปรียบเทียบต้นทุนต่อหน่วยแยกย่อยปี 2565 – 2567 (ภาพรวมทั้งมหาวิทยาลัย)

คณะ/ระดับ/สาขาวิชา	ปี 2567			ปี 2566			ปี 2565			
	รายได้ต่อหน่วย	ค่าใช้จ่ายต่อหน่วย	BCR > 1	รายได้ต่อหน่วย	ค่าใช้จ่ายต่อหน่วย	BCR > 1	รายได้ต่อหน่วย	ค่าใช้จ่ายต่อหน่วย	BCR > 1	
	ภาพรวมมหาวิทยาลัย			ภาพรวมมหาวิทยาลัย			ภาพรวมมหาวิทยาลัย			
<b>จัดการเรียนการสอนระดับปริญญาตรี</b>										
<b>คณะพุทธศาสตร์</b>	<b>5,366,236.29</b>	<b>6,490,136.38</b>	<b>0.83</b>	<b>4,551,836.31</b>	<b>6,919,349.49</b>	<b>0.66</b>	<b>2,675,795.62</b>	<b>2,835,635.73</b>	<b>0.94</b>	
พระพุทธศาสนา	3,718,200.29	4,870,304.03	0.76	3,453,313.41	5,270,793.01	0.66	1,941,482.09	1,989,375.42	0.98	
ศาสนาและปรัชญา	337,265.42	511,296.01	0.66	501,201.00	792,906.05	0.63	387,203.32	375,540.36	1.03	
บาลีสันสกฤต	174,053.06	220,668.94	0.79	206,448.41	430,379.86	0.48	79,669.06	87,219.88	0.91	
วีปัสสนาภาวนา	197,409.28	80,518.41	2.45							
Buddhism/พุทธ	174,053.06	65,394.90	2.66	220,265.45	99,824.92	2.21	93,030.92	70,864.40	1.31	
Philosophy/ปรัชญา/Religion/ศาสนา	174,053.06	79,487.08	2.19							
พุทธศิลปกรรม	442,682.46	486,992.32	0.91	25,188.31	51,214.68	0.49	85,909.35	205,348.76	0.42	
ภาษาบาลี	148,519.64	175,474.70	0.85	145,419.72	274,230.97	0.53	88,500.88	107,286.92	0.82	
<b>คณะครุศาสตร์</b>	<b>2,672,971.86</b>	<b>2,714,991.98</b>	<b>0.98</b>	<b>3,139,158.19</b>	<b>2,795,098.76</b>	<b>1.12</b>	<b>2,067,837.48</b>	<b>5,443,356.25</b>	<b>0.38</b>	
สังคมศึกษา	1,180,522.77	1,589,660.63	0.74	1,294,759.35	1,450,668.49	0.89	1,205,880.54	4,459,103.01	0.27	
การสอนภาษาไทย	540,672.06	565,560.07	0.96	564,505.45	545,434.38	1.03	402,020.72	300,554.68	1.34	
การสอนภาษาอังกฤษ	255,564.78	233,522.46	1.09	247,651.33	244,733.66	1.01	252,751.46	286,405.28	0.88	
ครุศาสตร์	-	-	-	206,448.41	98,916.08	2.09	79,669.06	56,933.74	1.40	
เทคโนโลยีสารสนเทศ	174,053.06	78,990.85	2.20	206,448.41	125,598.42	1.64				
จิตวิทยาและการแนะแนว	174,053.06	73,066.20	2.38	206,448.41	102,103.56	2.02	127,515.71	340,359.55	0.37	
การสอนพระพุทธศาสนา	174,053.06	119,149.95	1.46	206,448.41	141,449.73	1.46				
การสอนพระพุทธศาสนาและจิตวิทยาและ	174,053.06	55,041.82	3.16	206,448.41	86,194.44	2.40				
<b>คณะมนุษยศาสตร์</b>	<b>2,380,152.05</b>	<b>2,209,386.50</b>	<b>1.08</b>	<b>1,993,151.92</b>	<b>1,768,571.45</b>	<b>1.13</b>	<b>1,011,764.92</b>	<b>3,189,953.57</b>	<b>0.32</b>	
ภาษาไทย	174,053.06	104,984.93	1.66	206,448.41	138,689.69	1.49	79,669.06	93,791.15	0.85	
ภาษาอังกฤษ	1,509,886.74	1,823,529.01	0.83	960,909.86	1,259,834.45	0.76	727,412.50	1,617,127.29	0.45	
พุทธจิตวิทยา	174,053.06	101,407.97	1.72	206,448.41	116,300.63	1.78	79,669.06	76,648.83	1.04	
จิตวิทยาแนะแนว	174,053.06	69,380.96	2.51	206,448.41	92,094.31	2.24	125,014.30	1,402,386.30	0.09	
Humanitie 1 English	174,053.06	55,041.82	3.16	206,448.41	80,735.70	2.56				
Education 1 Teaching English	174,053.06	55,041.82	3.16	206,448.41	80,916.67	2.55				
<b>คณะสังคมศาสตร์</b>	<b>6,761,163.76</b>	<b>5,866,388.01</b>	<b>1.15</b>	<b>6,663,038.24</b>	<b>5,866,178.68</b>	<b>1.14</b>	<b>3,490,458.06</b>	<b>2,718,345.40</b>	<b>1.28</b>	
รัฐศาสตร์	1,096,147.14	1,204,119.41	0.91	1,136,870.04	1,136,627.27	1.00	993,440.99	697,444.33	1.42	
รัฐประศาสนศาสตร์	2,827,349.41	2,651,389.68	1.07	2,693,979.23	2,559,090.04	1.05	1,527,727.96	1,072,256.71	1.42	
เศรษฐศาสตร์	174,053.06	83,347.02	2.09	206,448.41	118,531.29	1.74	79,669.06	78,509.03	1.01	
สังคมสงเคราะห์	185,767.55	145,459.67	1.28	235,172.59	208,307.50	1.13	141,825.97	146,845.15	0.97	
นิติศาสตร์	306,806.80	257,686.30	1.19	347,996.76	252,617.94	1.38	263,757.75	194,612.17	1.36	
นิติศาสตร์พิเศษ	174,053.06	55,041.82	3.16	206,448.41	82,280.44	2.51				
สังคมสงเคราะห์จิตเวช	174,053.06	55,041.82	3.16							
การจัดการเชิงพุทธ	1,648,880.61	1,310,191.28	1.26	1,629,674.38	1,357,095.61	1.20	404,367.28	413,161.74	0.98	
สังคมวิทยาและมานุษยวิทยา	-	-	-							
การพัฒนาสังคม	174,053.06	104,111.01	1.67	206,448.41	151,628.60	1.36	79,669.06	115,516.27	0.69	
<b>วิทยาลัยพุทธศาสนานานาชาติ</b>	<b>174,053.06</b>	<b>115,027.51</b>	<b>1.51</b>	<b>379,926.74</b>	<b>127,190.09</b>	<b>2.99</b>	<b>130,382.11</b>	<b>134,537.84</b>	<b>0.97</b>	
พระพุทธศาสนา	174,053.06	115,027.51	1.51	379,926.74	127,190.09	2.99	130,382.11	134,537.84	0.97	

ระดับปริญญาตรี: รายได้ต่อหน่วยในปี 2567 (6,490,527.35 บาท) และปี 2566 (4,551,836.31 บาท) เพิ่มขึ้นจากปี 2565 (2,675,795.62 บาท) แต่ค่าใช้จ่ายต่อ

หน่วยก็สูงขึ้นเช่นกัน ทำให้ค่า BCR ต่ำกว่า 1 ในปี 2566 และ 2567

## รายการเปรียบเทียบรายการต้นทุนต่อหน่วยแยกย่อยปีงบการศึกษา 2565 - 2567

คณะ/ระดับ/สาขาวิชา	ปี 2567			ปี 2566			ปี 2565			
	รายได้ต่อหน่วย	ค่าใช้จ่ายต่อหน่วย	BCR > 1	รายได้ต่อหน่วย	ค่าใช้จ่ายต่อหน่วย	BCR > 1	รายได้ต่อหน่วย	ค่าใช้จ่ายต่อหน่วย	BCR > 1	
	ภาพรวมมหาวิทยาลัย			ภาพรวมมหาวิทยาลัย			ภาพรวมมหาวิทยาลัย			
<b>จัดการเรียนการสอนระดับปริญญาโท</b>										
<b>บัณฑิตวิทยาลัย</b>	<b>3,349,526.01</b>	<b>4,574,786.05</b>	<b>0.73</b>	<b>4,479,660.93</b>	<b>7,400,720.30</b>	<b>0.61</b>	<b>4,145,565.20</b>	<b>4,346,964.15</b>	<b>0.95</b>	
พระพุทธศาสนา	3,086,002.48	3,238,641.95	0.95	4,113,284.72	6,463,312.36	0.64	3,213,966.29	2,953,711.00	1.09	
ปรัชญา	119,550.06	673,165.08	0.18	179,324.24	533,497.14	0.34	555,778.96	888,624.67	0.63	
พุทธศาสนา(ภาคปกติ)	42,155.73	119,106.85	0.35	63,052.50	81,161.87	0.78	79,669.06	163,550.53	0.49	
สันติศึกษา	58,179.97	200,289.29	0.29	91,399.27	179,671.05	0.51	155,242.52	213,008.23	0.73	
พุทธนวัตกรรม	43,637.76	343,582.88	0.13	32,600.20	143,077.87	0.23	140,908.37	128,069.72	1.10	
<b>คณะพุทธศาสตร์</b>	<b>303,261.19</b>	<b>423,186.45</b>	<b>0.72</b>	<b>231,184.61</b>	<b>582,050.60</b>	<b>0.40</b>	<b>193,569.68</b>	<b>380,768.00</b>	<b>0.51</b>	
พระไตรปิฎกศึกษา	42,155.73	109,612.72	0.38	51,997.25	178,563.59	0.29	79,669.06	139,957.21	0.57	
ศาสนาเปรียบเทียบ	181,308.01	147,143.16	1.23	54,914.00	258,545.16	0.21	79,669.06	218,163.81	0.37	
วิปัสสนาภาวนา	42,155.73	115,923.40	0.36	107,013.55	118,393.28	0.90	5,417.44	4,882.57	1.11	
พุทธศิลปกรรม	37,641.72	50,507.18	0.75	17,259.80	26,548.57	0.65	28,814.13	17,764.42	1.62	
<b>คณะครุศาสตร์</b>	<b>578,044.37</b>	<b>971,228.43</b>	<b>0.60</b>	<b>602,773.36</b>	<b>1,100,575.86</b>	<b>0.55</b>	<b>695,680.70</b>	<b>631,380.59</b>	<b>1.10</b>	
พุทธบริหารการศึกษา	246,637.34	391,394.73	0.63	267,888.44	442,056.37	0.61	312,297.00	248,827.51	1.26	
การสอนสังคมศึกษา	256,448.54	314,435.82	0.82	148,476.49	314,904.49	0.47	179,858.13	236,109.43	0.76	
การสอนภาษาไทย	40,344.56	116,711.44	0.35	137,471.45	125,249.80	1.10	44,187.45	29,917.21	1.48	
จิตวิทยาการศึกษา	11,077.37	71,516.72	0.15	29,925.62	127,824.79	0.23	79,669.06	60,498.58	1.32	
การสอนภาษาอังกฤษ	23,536.56	77,169.73	0.30	19,011.36	90,540.41	0.21	79,669.06	56,027.86	1.42	
<b>คณะมนุษยศาสตร์</b>	<b>98,865.52</b>	<b>378,962.79</b>	<b>0.26</b>	<b>146,485.31</b>	<b>444,596.65</b>	<b>0.33</b>	<b>396,702.79</b>	<b>342,578.19</b>	<b>1.16</b>	
พุทธจิตวิทยา	16,764.80	108,449.30	0.15	22,071.53	116,241.93	0.19	102,379.23	118,223.97	0.87	
ภาษาอังกฤษ	11,077.37	55,041.82	0.20	55,834.24	87,562.37	0.64	86,900.38	44,158.51	1.97	
ภาษาศาสตร์	48,829.48	121,221.34	0.40	38,376.07	131,474.48	0.29	127,754.12	105,707.10	1.21	
ชีวิตและความตาย	22,193.86	94,250.34	0.24	30,203.48	109,317.87	0.28	79,669.06	74,488.61	1.07	
<b>คณะสังคมศาสตร์</b>	<b>2,472,440.15</b>	<b>5,061,491.58</b>	<b>0.49</b>	<b>3,049,683.42</b>	<b>4,615,087.61</b>	<b>0.66</b>	<b>2,680,046.37</b>	<b>2,572,309.18</b>	<b>1.04</b>	
รัฐประศาสนศาสตร์	248,398.71	481,263.82	0.52	1,013,328.69	1,496,736.55	0.68	391,678.07	349,097.90	1.12	
การจัดการเชิงพุทธ	112,113.79	245,587.97	0.46	114,028.19	268,628.68	0.42	190,651.55	225,010.58	0.85	
การพัฒนาสังคม	1,643,679.39	3,328,905.80	0.49	1,166,242.21	1,919,633.18	0.61	1,061,497.05	1,089,495.69	0.97	
รัฐศาสตร์	457,170.87	864,418.10	0.53	726,581.92	803,970.98	0.90	612,108.73	751,796.87	0.81	
นิติศาสตร์	11,077.37	141,315.89	0.08	29,502.41	126,118.22	0.23	424,110.97	156,908.14	2.70	
<b>วิทยาลัยพุทธศาสนานานาชาติ</b>	<b>238,620.63</b>	<b>282,875.05</b>	<b>0.84</b>	<b>242,422.09</b>	<b>839,186.93</b>	<b>0.29</b>	<b>280,252.03</b>	<b>310,050.88</b>	<b>0.90</b>	
พุทธศาสนา	169,378.01	151,244.95	1.12	152,784.46	244,936.90	0.62	141,651.68	155,876.90	0.91	
สันติศึกษา	69,242.63	131,630.10	0.53	89,637.62	594,250.03	0.15	138,600.35	154,173.98	0.90	
<b>วิทยาลัยพระธรรมทูต</b>	<b>11,077.37</b>	<b>55,041.82</b>	<b>0.20</b>	-	-	-	-	-	-	
วิทยาลัยพระธรรมทูต	11,077.37	55,041.82	0.20	-	-	-	-	-	-	

ระดับปริญญาโท: มีรายได้ต่อหน่วยและค่าใช้จ่ายต่อหน่วยเพิ่มขึ้นอย่างมากในปี 2566 และ 2567 แต่ค่า BCR ยังคงต่ำกว่า 1 ในปีการศึกษา 2566 และ 2567

รายการเปรียบเทียบรายการต้นทุนต่อหน่วยแยกย่อยปีงบประมาณการศึกษา 2565 - 2567

คณะ/ระดับ/สาขาวิชา	ปี 2567			ปี 2566			ปี 2565		
	รายได้ต่อหน่วย	ค่าใช้จ่ายต่อหน่วย	BCR > 1	รายได้ต่อหน่วย	ค่าใช้จ่ายต่อหน่วย	BCR > 1	รายได้ต่อหน่วย	ค่าใช้จ่ายต่อหน่วย	BCR > 1
	ภาพรวมมหาวิทยาลัย			ภาพรวมมหาวิทยาลัย			ภาพรวมมหาวิทยาลัย		
<b>จัดการเรียนการสอนระดับปริญญาเอก</b>									
<b>บัณฑิตวิทยาลัย</b>	<b>1,077,053.44</b>	<b>1,774,812.56</b>	<b>0.61</b>	<b>967,749.81</b>	<b>1,642,614.64</b>	<b>0.59</b>	<b>1,395,836.81</b>	<b>2,296,391.06</b>	<b>0.61</b>
พระพุทธศาสนา	788,902.70	1,164,572.11	0.68	752,542.65	1,101,544.98	0.68	804,423.98	1,971,320.46	0.41
พระพุทธศาสนาภาคปกติ	43,345.33	55,041.82	0.79	50,970.79	80,895.16	0.63	180,015.25	135,726.85	1.33
ปรัชญา	42,419.96	283,037.67	0.15	34,239.40	207,473.45	0.17	181,380.25	96,873.35	1.87
สันติศึกษา	88,225.98	131,796.43	0.67	73,845.60	142,671.48	0.52	158,891.28	58,772.29	2.70
พุทธนวัตกรรมการสื่อสาร	83,109.42	98,210.06	0.85	48,867.29	98,642.69	0.50	71,126.05	33,698.11	2.11
พุทธศิลป์กรรม	31,050.05	42,154.47	0.74	7,284.08	11,386.89	0.64			
<b>คณะพุทธศาสตร์</b>	<b>373,693.39</b>	<b>463,477.50</b>	<b>0.81</b>	<b>422,982.24</b>	<b>752,450.10</b>	<b>0.56</b>	<b>247,993.35</b>	<b>288,486.16</b>	<b>0.86</b>
พระไตรปิฎกศึกษา	42,155.73	62,378.60	0.68	157,984.35	294,626.94	0.54	111,435.12	127,615.80	0.87
ศาสนาเปรียบเทียบ	42,155.73	59,136.43	0.71	50,970.79	130,081.62	0.39	79,669.06	75,191.90	1.06
ศาสนาเปรียบเทียบ(เสาร์-อาทิตย์)	11,077.37	55,041.82	0.20						
บาลีพุทธศาสตร์	139,152.28	172,088.75	0.81	107,013.55	220,502.34	1.00	25,818.17	68,175.64	0.38
วิปัสสนากาวา	139,152.28	114,831.91	1.21	107,013.55	107,239.20	0.49	31,071.00	17,502.83	1.78
<b>คณะครุศาสตร์</b>	<b>361,969.78</b>	<b>769,187.50</b>	<b>0.47</b>	<b>352,210.22</b>	<b>647,333.64</b>	<b>0.54</b>	<b>504,456.55</b>	<b>388,061.11</b>	<b>1.30</b>
พุทธบริหารการศึกษา	214,675.06	318,733.43	0.67	200,304.17	313,468.59	0.64	290,564.19	228,615.62	1.27
การสอนสังคมศึกษา	82,045.91	172,449.13	0.48	93,256.15	150,420.73	0.62	134,223.30	82,988.73	1.62
การสอนภาษาไทย	11,077.37	55,041.82	0.20	15,073.74	83,748.71	0.18			
จิตวิทยาการศึกษา	11,077.37	104,054.65	0.11						
การสอนภาษาอังกฤษ	43,094.07	118,908.48	0.36	43,576.16	99,695.61	0.44	79,669.06	76,456.76	1.04
<b>คณะมนุษยศาสตร์</b>	<b>111,832.12</b>	<b>325,537.12</b>	<b>0.34</b>	<b>101,207.44</b>	<b>334,387.19</b>	<b>0.30</b>	<b>252,835.40</b>	<b>114,195.48</b>	<b>2.21</b>
พุทธจิตวิทยา	23,113.05	89,852.12	0.26	21,611.04	108,368.70	0.20	129,020.45	59,369.24	2.17
ภาษาศาสตร์	77,641.70	165,699.71	0.47	64,522.66	139,749.23	0.46	123,814.95	54,826.24	2.26
ชีวิตและความตาย	11,077.37	69,985.29	0.16	15,073.74	86,269.26	0.17			
<b>คณะสังคมศาสตร์</b>	<b>404,502.49</b>	<b>492,569.08</b>	<b>0.82</b>	<b>504,832.05</b>	<b>598,225.33</b>	<b>0.84</b>	<b>746,582.45</b>	<b>435,434.00</b>	<b>1.71</b>
รัฐประศาสนศาสตร์	147,117.79	101,510.32	1.45	220,757.38	105,725.16	2.09	127,601.82	54,510.01	2.34
การจัดการเชิงพุทธ	49,287.90	100,189.52	0.49	64,228.67	98,046.47	0.66	127,601.82	48,875.52	2.61
การพัฒนาสังคม	119,643.32	186,257.15	0.64	177,080.62	263,965.77	0.67	363,776.98	277,589.55	1.31
รัฐศาสตร์	88,453.49	104,612.10	0.85	42,765.39	130,487.93	0.33	127,601.82	54,458.91	2.34
<b>วิทยาลัยพุทธศาสนานานาชาติ</b>	<b>134,374.79</b>	<b>169,000.12</b>	<b>0.80</b>	<b>187,873.00</b>	<b>653,789.80</b>	<b>0.29</b>	<b>252,798.80</b>	<b>198,208.36</b>	<b>1.28</b>
พุทธศาสนา	100,070.04	87,743.17	1.14	88,387.32	240,369.17	0.37	129,771.77	103,561.75	1.25
สันติศึกษา	34,304.75	81,256.95	0.42	99,485.68	413,420.63	0.24	123,027.03	94,646.60	1.30

ระดับปริญญาเอก: รายได้ต่อหน่วยและค่าใช้จ่ายต่อหน่วยมีความผันผวน โดยค่า BCR อยู่ที่ประมาณ 0.6

**ข้อสังเกตและข้อเสนอแนะ** เพื่อให้การดำเนินงานในอนาคตมีประสิทธิภาพมากขึ้น ควรพิจารณาแนวทางดังต่อไปนี้:

ควรมีการตรวจสอบสาเหตุที่ทำให้ค่า **BCR** ต่ำกว่า 1 ในแต่ละสาขาอย่างละเอียด ว่าเกิดจากค่าใช้จ่ายส่วนไหนที่สูงเกินไป หรือรายได้ส่วนไหนที่ยังน้อยเกินไป

ควรรหาวิธีเพิ่มรายได้ให้กับสาขาวิชาเหล่านั้น เช่น การเปิดหลักสูตรระยะสั้นที่ได้รับความนิยม การร่วมมือกับภาคเอกชน หรือการทำวิจัยที่สามารถสร้างรายได้

พิจารณาหาแนวทางลดค่าใช้จ่ายที่ไม่จำเป็น โดยไม่ส่งผลกระทบต่อคุณภาพของการศึกษา เช่น การบริหารจัดการพลังงาน การใช้อุปกรณ์และทรัพยากรอย่างคุ้มค่า

พิจารณาการจัดสรรงบประมาณและทรัพยากรไปยังสาขาวิชาที่มีศักยภาพในการสร้างรายได้สูง เพื่อให้เกิดประโยชน์สูงสุดต่อมหาวิทยาลัยในภาพรวม

รายงานนี้จัดทำขึ้นเพื่อเป็นข้อมูลประกอบการตัดสินใจ และสามารถนำไปใช้เป็นแนวทางในการกำหนดนโยบายและวางแผนงบประมาณในอนาคต

ภาคผนวก

คำสั่งแต่งตั้งคณะกรรมการจัดทำต้นทุนต่อหน่วยผลผลิต มหาวิทยาลัยมหาจุฬาลงกรณราชวิทยาลัย



คำสั่งมหาวิทยาลัยมหาจุฬาลงกรณราชวิทยาลัย  
ที่ ๗๕๘ /๒๕๖๖  
เรื่อง แต่งตั้งคณะกรรมการจัดทำต้นทุนต่อหน่วยผลผลิต  
มหาวิทยาลัยมหาจุฬาลงกรณราชวิทยาลัย

เพื่อให้การจัดทำต้นทุนต่อหน่วยผลผลิตของมหาวิทยาลัยมหาจุฬาลงกรณราชวิทยาลัย ดำเนินไปด้วยความเรียบร้อย มีประสิทธิภาพ บรรลุวัตถุประสงค์และนโยบายของมหาวิทยาลัย

อาศัยอำนาจตามความในมาตรา ๒๗ (๑) และ (๒) แห่งพระราชบัญญัติมหาวิทยาลัยมหาจุฬาลงกรณราชวิทยาลัย พ.ศ. ๒๕๔๐ จึงแต่งตั้งให้บุคคล ผู้มีรายนามดังต่อไปนี้ เป็นคณะกรรมการจัดทำต้นทุนต่อหน่วยผลผลิต มหาวิทยาลัยมหาจุฬาลงกรณราชวิทยาลัย ประกอบด้วย :-

๑. ผู้อำนวยการสถาบันวิจัยพุทธศาสตร์	ประธานกรรมการ
๒. ผู้อำนวยการกองแผนงาน	รองประธานกรรมการ
๓. ดร.สุทีศา จันทรบุดร	กรรมการผู้ทรงคุณวุฒิ
๔. นางสาวนันทา เศวตเมธิกุล	กรรมการผู้ทรงคุณวุฒิ
๕. ผู้อำนวยการส่วนงานบริหาร สถาบันวิจัยพุทธศาสตร์	กรรมการ
๖. เลขานุการสำนักงานคณบดีบัณฑิตวิทยาลัย	กรรมการ
๗. เลขานุการสำนักงานคณบดีคณะพุทธศาสตร์	กรรมการ
๘. เลขานุการสำนักงานคณบดีคณะครุศาสตร์	กรรมการ
๙. เลขานุการสำนักงานคณบดีคณะมนุษยศาสตร์	กรรมการ
๑๐. เลขานุการสำนักงานคณบดีคณะสังคมศาสตร์	กรรมการ
๑๑. รองผู้อำนวยการส่วนทะเบียนนิติ	กรรมการ
๑๒. รองผู้อำนวยการส่วนเทคโนโลยีสารสนเทศ	กรรมการ
๑๓. ผู้อำนวยการกองคลังและทรัพย์สิน	กรรมการและเลขานุการ
๑๔. รองผู้อำนวยการกองคลังและทรัพย์สิน (บัญชี)	กรรมการและผู้ช่วยเลขานุการ
๑๕. รองผู้อำนวยการกองคลังและทรัพย์สิน (การเงิน)	กรรมการและผู้ช่วยเลขานุการ
๑๖. นางสาวพจมาน หุยมุมา	กรรมการและผู้ช่วยเลขานุการ
๑๗. นายถาวร ภูษา	กรรมการและผู้ช่วยเลขานุการ

ให้กรรมการมีอำนาจและหน้าที่ ดังนี้

๑. ศึกษา วิเคราะห์ การจัดทำต้นทุนต่อหน่วยผลผลิตของมหาวิทยาลัย และสามารถขอข้อมูลกับทุกส่วนงานที่เกี่ยวข้องได้
๒. จัดทำต้นทุนต่อหน่วยผลผลิตตามหลักเกณฑ์และวิธีการที่กรมบัญชีกลางกำหนด
๓. รายงานสรุปผลการวิเคราะห์ต้นทุนต่อหน่วยผลผลิต และจัดทำรายงานการวิจัยด้านต้นทุนต่อ

หน่วยผลิต เสนอผู้บริหาร และส่วนงานที่เกี่ยวข้องทราบ

๔. ปฏิบัติหน้าที่อื่นๆ ตามที่มหาวิทยาลัยมอบหมาย

ทั้งนี้ ตั้งแต่บัดนี้เป็นต้นไป

สั่ง ณ วันที่ ๒๗ มิถุนายน พ.ศ. ๒๕๖๖



(พระธรรมวัชรบัณฑิต, ศ.ดร.)

อธิการบดีมหาวิทยาลัยมหาจุฬาลงกรณราชวิทยาลัย

## รายชื่อผู้ประสานงานการจัดทำต้นทุนต่อหน่วยผลผลิต วิทยาเขต วิทยาลัยสงฆ์

ลำดับ	ส่วนงาน	ชื่อ-ฉายา/นามสกุล	ตำแหน่ง
1	วช.หนองคาย	นางสาวเอมอร ไชยตะมาตย์	นักวิชาการการเงินและบัญชี (การเงิน)
2	วช.นครศรีธรรมราช	นางสาวชุติกกาญจน์ แก้วทอง	ผู้อำนวยการสำนักงานวิทยาเขต
3	วช.เชียงใหม่	นางสาวสุจิตตรา ต๊ะลือ น.ส.ณัฐภรณ์ ปัญโญใหญ่	ผู้อำนวยการส่วนคลังและทรัพย์สิน นักวิชาการการเงินและบัญชี
4	วช.ขอนแก่น	นางสาวจิตรลดา แก้วมงคล นางสาวปิยนุช ไทยทองกลาง	ร.ก.ผู้อำนวยการส่วนคลังและทรัพย์สิน นักวิชาการการเงินและบัญชี
5	วช.นครราชสีมา	นางทัศนันท ภูมิสุข น.ส.สุวิไล คงเพชรพะเนา	ผู้อำนวยการส่วนคลังและทรัพย์สิน นักวิชาการการเงินและบัญชี
6	วช.อุบลราชธานี	นางฉวีวรรณ โกษาพันธ์ นางสุจิตรา ธารรวงศ์	ผู้อำนวยการส่วนคลังและทรัพย์สิน นักวิชาการการเงินและบัญชี
7	วช.แพร่	นางสาววิฐิตวิทย์ วงศ์สูง นางสาวกมลจิตกา สุคันธมาลา	ผู้อำนวยการส่วนคลังและทรัพย์สิน นักวิชาการการเงินและบัญชี
8	วช.สุรินทร์	นางสาววิฐิตรัตน์ ดาทอง นางสาวศิริลักษณ์ เต็มกล้า	รองผู้อำนวยการสำนักงานวิทยาเขต (บัญชี) ผู้อำนวยการส่วนคลังและทรัพย์สิน
9	วช.พะเยา	น.ส.ปวีรชาติ เสมอเชื้อ น.ส.ศิริพร ศักดิ์สูง	ร.ก.ผู้อำนวยการส่วนคลังและทรัพย์สิน นักวิชาการการเงินและบัญชี (บัญชี)
10	วช.บาฬีศึกษาพุทธโฆส	นางสาวนุชนาท มีสาวงษ์ บังอรวรรณ สวัสดิ์พิง	ผู้อำนวยการส่วนคลังและทรัพย์สิน นักวิชาการการเงินและบัญชี
11	วช.นครสวรรค์	ผศ.ดร.สุกัญญาณัฐ อปสิน นางสาวธนิษฐา ช่างลา	ร.ก.ผู้อำนวยการสำนักงานวิทยาเขต นักวิชาการการเงินและบัญชี
12	วส.เลย	นางสาววีชนีวรรณ ไกรดวง	นักวิชาการการเงินและบัญชี
13	วส.นครพนม	นางสาวสุดใจ มะนาตย์	นักวิชาการการเงินและบัญชี (บัญชี)
14	วส.ลำพูน	นางสาวนฤมล กันทะอโมงค์ นางสาวหทัยรัตน์ มโนชัย	นักวิชาการการเงินและบัญชี นักวิชาการการเงินและบัญชี
15	วส.พุทธชินราช	นางสาวปรานอม ดีอาจ นางสาวนันทภรณ์ ชำน้ำจู้	ผู้อำนวยการสำนักงานวิทยาลัย นักวิชาการการเงินและบัญชี
16	วส.บุรีรัมย์	นางสาวปภิญญาพัทธ์ ผาแดง นางสาวศศิธร เกียรติกระโทก	นักวิชาการการเงินและบัญชี (บัญชี) นักวิชาการการเงินและบัญชี (การเงิน)
17	วส.ปัตตานี	นางสาวชบา บัวอ่อน	นักวิชาการการเงินและบัญชี
18	วส.นครน่าน	นางสาวอุษา เลาคี นางสาวปวีรชาติ อุดดี	นักวิชาการการเงินและบัญชี (บัญชี) นักวิชาการการเงินและบัญชี (การเงิน)
19	วส.เชียงราย	นายทศพร ศรีลาดเลา นางสาวพิมพ์กา ทศนาวาศ์	นักวิชาการการเงินและบัญชี (บัญชี) นักวิชาการการเงินและบัญชี (การเงิน)
20	วส.นครลำปาง	นางสาวพรรณนิภา เทพปินตา นางสาวศิริพร สุทะปา	นักวิชาการการเงินและบัญชี ผู้อำนวยการสำนักงานวิทยาลัย

ลำดับ	ส่วนงาน	ชื่อ-ฉายา/นามสกุล	ตำแหน่ง
21	วส.ชัยภูมิ	นายชญาณนท์ กุฎิโพธิ์ นางสาววัชรมน จันทรวง	นักวิชาการการเงินและบัญชี (การเงิน) นักวิชาการการเงินและบัญชี (บัญชี)
22	วส.สุราษฎร์ธานี	กัณณิกา นวลหวาน นางสาวพิมพ์ประภา อานนทกุล	นักวิชาการการเงินและบัญชี (บัญชี) นักวิชาการการเงินและบัญชี (การเงิน)
23	วส.ร้อยเอ็ด	นางรมิดา สวนมะไฟ นางสาวเบญจมาภรณ์ เขตชมพู	นักวิชาการการเงินและบัญชี (การเงิน) นักวิชาการการเงินและบัญชี (บัญชี)
24	วส.มหาสารคาม	นางสาววัชรภรณ์ เสนาราชภัทร์ นางค้ำก้อง ฮาดภักดี	นักวิชาการการเงินและบัญชี (บัญชี) นักวิชาการการเงินและบัญชี (การเงิน)
25	วส.ตาก	นางสาววิญญาภรณ์ วงษา	นักวิชาการการเงินและบัญชี
26	หน่วยวิทยบริการวัดหมอนไม้ จ.อุตรดิตถ์	น.ส.กาญจนา หาญสูงเนิน	นักวิชาการการเงินและบัญชี
27	หน่วยวิทยบริการวัดหงษ์ประดิษฐาราม จ.สงขลา	นายทุมมา บุญยะคง	นักวิชาการการเงินและบัญชี
28	วส.พุทธโสธร	นางสาวณัฐมล โพธิ์ทอง	นักวิชาการการเงินและบัญชีชำนาญการ
29	วส.ศรีสะเกษ	นางนงลักษณ์ บุตรเพชร	นักวิชาการการเงินและบัญชี
30	วิทยาลัยสงฆ์พุทธปัญญาศรีทวารวดี	นางสาวกมลพร คัมแหน นางสาวขวัญใจ มีถาวร	นักวิชาการการเงินและบัญชี นักวิชาการการเงินและบัญชี
31	วส.พ่อขุนผาเมือง	นางบุญนุช. สุนประโคน	ร.ก.ผู้อำนวยการสำนักงานวิทยาลัย
32	วส.ราชบุรี	นางจิราวรรณ ชัยสงคราม	นักวิชาการการเงินและบัญชี
33	วส.สุพรรณบุรีศรีสุวรรณภูมิ	นางสาวอุทัย ยามาเน่ นางสาวดาวรินทร์ แก้ววิชิต	นักวิชาการการเงินและบัญชี นักวิชาการการเงินและบัญชี
34	วส.พิจิตร	นางสาววรรณวรางค์ โพธิ์คามบำรุง นางสาวกมลวรรณ อ่องภา	ผู้อำนวยการสำนักงานวิทยาลัย นักวิชาการการเงินและบัญชี
35	วส.ระยอง	นางสาวสมหญิง ไทยพล	นักวิชาการการเงินและบัญชี
36	วส.เพชรบุรี	นางสาวอุษณีย์ เลิศอวาส	นักวิชาการการเงินและบัญชี
37	วส.ชลบุรี	นางสาวปานิศา ทองทา	นักวิชาการการเงินและบัญชี
38	วส.จันทบุรี	นางวรัชชา ขุนสนธิ	นักวิชาการการเงินและบัญชี
39	วส.กำแพงเพชร	นางสาวลัดดาวัลย์ โมเทียน	นักวิชาการการเงินและบัญชี
40	วส.กาญจนบุรี	นางสาวชนกนาฏ ไทรสังขโมล	นักวิชาการการเงินและบัญชี
41	วส.อุทัยธานี	นางสาวเบญจวรรณ สะอาด	นักวิชาการการเงินและบัญชี